

KANOOTTIPOOLO SÄÄNNÖT

Kansainvälisen kanoottiliiton (ICF)

KANOOTTIPOOLO SÄÄNNÖT

Suomennettu painos versio 1.02.

© Suomen Kanoottiliiton poolojaosto

KANOOTTIPOOLO SÄÄNNÖT

Versiohistoria

- 1.00. Alkuperäinen suomennos.
- 1.01. Lisätty ”Kansalliset eroavaisuudet” –liite.
- 1.02. Lisätty 16.03.2002 pidetyssä tuomarikokouksessa esilletulleet selvennykset ja korjaukset.
Lisätty liite: tuomariohjeet.

Huomioita

- Liitteitä: SCRUTINEERING (varustetarkastus), PLAYING AREA (pelialue) ja GAME SYSTEMS (pelijärjestelmät) ei tulla suomentamaan.
- Liite: TUOMARIOHJEET, on tarkoitettu kaikille tuomaritoimintaa harjoittaville 10-kohtaiseksi ohjeeksi miten toimia menestyksellisesti tuomarina.

Suomen kansalliset eroavaisuudet

- Kansalliset eroavaisuudet on merkitty *kursiivilla tekstillä* ja lisäliitteellä *FIN* kunkin sääntökohdan alle ja/tai erilliseen liitteeseen. Esimerkiksi kohdan 1.2. kansallinen eroavaisuus on merkitty *1.2.-FIN*.
- Kansalliset eroavaisuudet on koottu erilliseksi liitteeksi: ”Kansalliset Eroavaisuudet”. Muilta osin kilpailun järjestäjän tulisi noudattaa ICF:n virallisia lajisääntöjä. Erittäin perustelluista syistä voi järjestäjä poiketa näistä säännöistä. Poikkeukset tulee kuitenkin hyväksyttää joukkueenjohtajien kokouksessa ja/tai Suomen Kanoottiliiton poolojaoksessa.

KANOOTTIPOOLO SÄÄNNÖT

Sisällysluettelo

Versiohistoria	2
Huomioita	2
Suomen kansalliset eroavaisuudet	2
LUKU 1. YLEISET SÄÄNNÖT	8
1. PELIN TARKOITUS.....	8
2. KANSAINVÄLISET TURNAUKSET	8
3. KILPAILIJAT	8
4. KANSAINVÄLINEN KILPAILUKALENTERI	9
LUKU 2. KILPAILUORGANISAATIO	10
1. VIESTINNÄN MUOTO.....	10
2. KUTSUT	10
3. ILMOITTAUTUMISET.....	10
4. SARJAN VALINTA	11
5. ILMOITTAUTUMISIEN KARSINTA	11
6. HYVÄKSYNNÄN ILMOITTAMINEN	11
7. PELISYSTEEMI, OHJELMA SEKÄ AIKATAULURAJOITUKSET.....	11
8. KILPAILUSYSTEEMI.....	12
9. KILPAILUMUODON VALINTA	13
10. SARJAPISTEET JA SIJOITUKSET	13
11. ETENEMINEN SEURAAVILLE KIERROKSILLE	13
12. TASAPELI.....	13
13. AIKATAULU JA OHJELMA	14
14. KILPAILUALUEET	14
15. VARUSTETARKASTUS	14
16. URHEILIJAMAINEN PELI	15

KANOOTTIPOOLO SÄÄNNÖT

17.	ULKOPUOLINEN APU JA HÄIRINTÄ.....	15
18.	OTTELUN PÄÄTTYMINEN	15
19.	TULOKSET.....	15
20.	RAPORTIT.....	15
21.	OSALLISTUVAT DELEGAATIOT	15
22.	TOIMITSIJAT	16
23.	JÄRJESTÄJÄKOMITEA	16
24.	KILPAILUKOMITEA.....	16
25.	TUOMARINEUVOSTO.....	17
26.	TOIMITSIJOIDEN NIMITYS	17
27.	JÄRJESTÄJÄKOMITEAN TEHTÄVÄT.....	17
28.	KILPAILUKOMITEAN TEHTÄVÄT	18
29.	TUOMARINEUVOSTON TEHTÄVÄT	19
30.	TOIMITSIJOIDEN TEHTÄVÄT.....	19
31.	KANSAINVÄLISET KANOOTTIPOOLOTOIMITSIJAT	22
32.	KANSAINVÄLISET KANOOTTIPOOLOTUOMARIT.....	23
LUKU 3.	PELISÄÄNNÖT	24
1.	PELIALUE.....	24
2.	PELIALUEEN RAJAT JA MERKIT	24
3.	MAALIT	24
4.	PALLO	24
5.	OTTELUN TOIMITSIJAT	25
7.	MAALILINJATUOMARIT	25
8.	VARUSTETARKASTAJAT	26
9.	AJANOTTAJAT	26
10.	PISTEIDENLASKIJA	26
11.	PELAAJIEN MÄÄRÄ	27
12.	ANTI-DOPING	27

KANOOTTIPOOLO SÄÄNNÖT

13.	JOUKKUEEN TUNNISTAMINEN.....	27
14.	KAJAKIT	27
15.	MELAT	27
16.	HENKILÖKOHTAISET VARUSTEET.....	27
17.	TUOTEMERKIT JA MAINOKSET	28
18.	VARUSTEIDEN VAIHTO.....	28
19.	VARUSTETARKASTUS	29
20.	PELIAIKA.....	29
21.	AIKALISÄ.....	29
22.	PUOLTEN VALINTA.....	29
23.	OTTELUN ALOITUS	29
24.	PALLO ULKONA PELISTÄ	30
25.	MAALIN TEKEMINEN	30
26.	ALOITUS MAALIN JÄLKEEN.....	31
27.	KAATUNUT PELAAJA	31
28.	PELIALUEELLE TULEMINEN JA VAIHTAMINEN.....	31
29.	VÄÄRÄ VAIHTO JA PALUU PELIALUEELLE.....	31
30.	MELAN VÄÄRINKÄYTTÖ	32
31.	LAITON HALLUSSAPITO	32
32.	LAITON KÄSITAKLAUS	33
33.	LAITON KAJAKKITAKLAUS	33
34.	LAITON TYÖNTÄMINEN	33
36.	LAITON KIINNIPITÄMINEN.....	34
37.	EPÄURHEILIJAMAINEN KÄYTÖS	34
38.	MAALIN PUOLUSTAMINEN	35
39.	TUOMARIPALLO	36
40.	ETU.....	36
41.	RANGAISTUKSET	37

KANOOTTIPOOLO SÄÄNNÖT

42.	HEITTOJEN SUORITTAMINEN.....	38
43.	RANGAISTUSHEITON SUORITTAMINEN.....	39
44.	OTTELUN PÄÄTTYMINEN	39
45.	KULTAISEN MAALIN JATKOAIKA	39
46.	RANGAISTUSLAUKAUSKILPAILU	40
47.	RANGAISTUSLAUKAUKSIEN SUORITTAMINEN	40
48.	PROTESTI KILPAILUKOMITEALLE	40
49.	KILPAILUKOMITEAN KURINPITOTOIMET	42
50.	VALITUS TUOMARINEUVOSTOLLE	43
51.	VALITUS ICF:N JOHTOKUNNALLE.....	44
LUKU 4.	ERITYISET SÄÄNNÖT MAAILMANMESTARUUSKILPAILUIHIN	46
1.	JÄRJESTELYT	46
2.	KILPAILIJAT	46
3.	TUOMARINEUVOSTO JA TOIMITSIJAT	46
4.	NIMITYKSET	47
5.	ILMOITTAUTUMISET.....	47
6.	PELISYSTEEMI, OHJELMA SEKÄ AIKATAULURAJOITUKSET	48
7.	KILPAILUMUODON VALINTA	48
8.	PELIALUE.....	49
9.	PALLO	49
10.	TUNNISTUS	49
11.	PELIAIKA.....	49
12.	PROTESTI.....	49
13.	VALITUS.....	50
14.	PALKINNOT	50
15.	ANTI-DOPING	50
16.	TULOKSET JA RAPORTIT	50
LIITELISTA.....	51

KANOOTTIPOOLO SÄÄNNÖT

LIITE:	TUOMARIMERKIT	52
1.	TUOMARIMERKIT	52
LIITE:	SCRUTINEERING	57
1.	KAYAK.....	57
2.	KAYAK GAUGES	57
3.	PADDING	57
4.	PADDLE	57
5.	PADDLE GAUGE	57
6.	HELMET	57
7.	FACE-PROTECTOR	57
8.	BODY PROTECTION.....	57
LIITE:	PLAYING AREA	57
1.	PLAYING AREA	57
LIITE:	GAME SYSTEMS.....	57
1.	COMPETITION SYSTEM TABLES AND DIAGRAMS.....	57
2.	POOL SYSTEM.....	57
3.	LEAGUE SYSTEM	57
LIITE:	KANSALLISET EROAVAISUUDET	58
1.	YLEISET SÄÄNNÖT	58
2.	KILPAILUORGANISAATIO	58
3.	PELISÄÄNNÖT	60
LIITE:	TUOMARIOHJEET	61

KANOOTTIPOOLO SÄÄNNÖT

LUKU 1. YLEISET SÄÄNNÖT

1. PELIN TARKOITUS

- 1.1. Kanoottipoolo on kahden viisihenkisen joukkueen välinen kilpailuhenkinen pallopeti. Pelaajat melovat poolokajakeilla, tarkasti määritellyllä vesialueella yrittäen tehdä maaleja vastustajan maaliin. Voittaja on eniten maaleja tehnyt joukkue.

2. KANSAINVÄLISET TURNAUKSET

- 2.1. Kaikissa kansainvälisiksi ilmoitetuissa turnauksissa on voimassa ICF:n laatimat säännöt. Kansallisten liittojen ja niiden alaisten seurojen järjestämiä turnauksia pidetään kansainvälisinä, jos ulkomaalaisia joukkueita kutsutaan mukaan osallistumaan.
- 2.2. Kaikissa kansainvälisiksi ilmoitetuissa kilpailuissa on oltava paikalla lajin kansainvälisen toimitsijaoikeuden omaava henkilö.
- 2.3. ICF:n tunnustamat sarjat ovat: Miehet, Naiset, Miehet alle -21v., Naiset alle -21v., Miehet Seniorit (Masters), Naiset Seniorit (masters).
- 2.4. Sekaturnaukset, joissa miehet ja naiset ottavat osaa joko samaan sarjaan tai samaan joukkueeseen, ovat kansainvälisellä tasolla kiellettyjä.
- 2.5. Pelaaja voi yhdessä turnauksessa osallistua vain yhteen sarjaan. Kun pelaaja on nimetty jätettyyn osallistujalistaan (muutoksia voidaan tehdä vielä tuntia ennen turnauksen alkua), hän ei voi enää pelata missään muussa joukkueessa tai sarjassa.
- 2.6. Turnauksissa, joissa järjestäjä ei pysty täyttämään kaikkia ICF:n kanoottipoolo sääntöjä, muutokset sääntöihin ovat sallittuja.

3. KILPAILIJAT

- 3.1. Ainoastaan ICF:n alaisten liittojen seurojen jäsenillä on oikeus osallistua kansainvälisiin turnauksiin.
- 3.2. Kilpailija voi aina henkilökohtaisesti (siis ei edusta seuraansa tai kansallista lajiliittoaan) osallistua kansainvälisiin turnauksiin, mutta hänen on aina erikseen haettava tähän lupa omalta kansalliselta liitoltaan.
- 3.3. Kilpailija voi edustaa ulkomaista liittoa muutettuaan maahan asumaan kotimaansa liiton valtuutuksella. Seuraavan vuoden edustus oikeutta koskeva asiakirja on lähetettävä 30. marraskuuta mennessä ICF:n päämajaan, sekä CPC:lle (ICF Canoe Polo Committee)
- 3.4. Jos hän (pelaaja) on asunut yli kaksi vuotta ulkomailla, hänen kansallisen liittonsa valtuutusta ei enää tarvita.
- 3.5. Kilpailija ei voi melonnassa edustaa useampaa kuin yhtä kansallista liittoa yhden kalenterivuoden aikana. Tämä sääntö ei päde mikäli kilpailija muuttaa ulkomaille ja menee naimisiin. Tällöin hän voi edustaa uutta liittoaan joutumatta odottamaan kahta (2) vuotta.

KANOOTTIPOOLO SÄÄNNÖT

- 3.6. Ensimmäinen vuosi kun kilpailija voi osallistua U-21 sarjaan on sinä vuonna kun hän täyttää 15 vuotta ja viimeinen vuosi kun hän voi osallistua on se vuosi jolloin hän täyttää 21 vuotta.
- 3.7. Ensimmäinen vuosi, kun kilpailija voi osallistua seniori sarjaan on kun hän täyttää 35 vuotta. Senioreissa on ikäryhmät viiden vuoden jaksoissa; 35-39, 40-44, 45-49, jne. Viimeinen vuosi kun kilpailija voi ottaa osaa tiettyyn ikäryhmään on se jolloin hän täyttää vuosia, esim. ensimmäisessä sarjassa 35-39 vuotta, kun hän täyttää 39 vuotta.
- 3.8. Henkilöllisyystodistus vaaditaan kilpailuissa osallistumisoikeuden toteamiseksi.

4. KANSAINVÄLINEN KILPAILUKALENTERI

- 4.1. Kaikkien kansallisten liittojen on lähetettävä ICF:lle ja CPC:lle seuraavan vuoden kansainvälinen kilpailukalenteri ennen elokuun ensimmäistä päivää.
- 4.2. Liitot voivat täydentää tai muuttaa kalenteriaan syyskuun viimeiseen päivään asti, jonka jälkeen muutoksia ei sallita ja kalenteri julkaistaan.

KANOOTTIPOOLO SÄÄNNÖT

LUKU 2, KILPAILUORGANISAATIO

LUKU 2. KILPAILUORGANISAATIO

1. VIESTINNÄN MUOTO

- 1.1. Kaiken viestinnän tulisi olla kirjallisessa muodossa (kirje, faksi, sähköposti jne.). Kaikki suulliset sopimukset ja päätökset tulee vahvistaa kirjallisina annettuun aikarajaan mennessä (kyseisen päivämäärän keskiyöhön mennessä). Mahdollisesti ristiriitaisissa tiedoissa, se jossa on logo/virallinen nimi ja/tai allekirjoitus astuu voimaan.

2. KUTSUT

- 2.1. Kansainväliset kilpailukutsut tulee lähettää vähintään 12 viikkoa ennen kilpailujen alkua ja niissä on tultava esille seuraavat asiat:

- 2.1.1. Laji;
Kilpailun sarjat;
Ajateltu ohjelma tai lohkoarvonnan tapa tai joukkueen vähimmäisottelumäärä;
Joukkueet tai liitot joille kutsut on lähetetty;
Kutsuttujen joukkueiden määrä sarjoittain per liitto tai seura;
Joukkueiden valintamenetelmät, mikäli joukkueita on ilmoittautunut enemmän kuin turnaukseen mahtuu;
Kilpailun aika ja paikka;
Kilpailun muut tiedot, esim. sisä- vai ulkoturnaus;
Osallistumismaksun suuruus (jos on).

- 2.1.2. Kutsun tulee sisältää alustava ilmoittautumislomake, sekä;
osoite jonne ilmoittautumiset ja kilpailijoiden ryhmän tiedot tulee lähettää.
Päivämäärät ja ajat ilmoittautumiselle, delegaation kokoonpanon julkaisemiselle, pelaajalistojen julkistamiselle sekä osallistuvien joukkueiden julkistamiselle.

- 2.2. Majoitusta koskevat tiedot tulisi lähettää kutsun yhteydessä, mikäli mahdollista.

- 2.3. Tietoja julkisuudesta, edistymisestä, saaduista ilmoittautumisista jne., on saatava pyydettäessä.

3. ILMOITTAUTUMISET

- 3.1. Kansallisen liiton tulee vahvistaa maajoukkueidensa alustavat osallistumishakemukset, kuten seurojen tulee vahvistaa omien joukkueidensa hakemukset ja osavaltio vahvistaa osavaltiojoukkueiden hakemukset jne.

- 3.2. Kilpailun järjestäjäkomitean tulee saada alustavat osallistumishakemukset vähintään kahdeksan (8) viikkoa ennen kilpailujen alkua. Myöhästyneitä alustavia osallistumishakemuksia ei oteta huomioon.

- 3.3. Alustavaan osallistumishakemuksen tulee sisältää vähintään seuraavat tiedot:
Seuran tai liiton nimi.
Matkanjohtajan koko nimi sekä yhteystiedot.
Joukkueiden nimet ja sarjat joihin halutaan osallistua.
Mikäli jonkun toisen joukkueen osallistuminen riippuu toisesta joukkueesta, tämä tulee ilmaista selkeästi.

- 3.4. Liiton tulee vahvistaa maajoukkueensa virallinen osallistumishakemus, seuran tulee vahvistaa oman joukkueensa virallinen osallistumishakemus jne.

KANOOTTIPOOLO SÄÄNNÖT

LUKU 2, KILPAILUORGANISAATIO

- 3.5. Järjestäjäkomitean tulee saada viralliset osallistumishakemukset viimeistään neljä (4) viikkoa ennen kilpailujen alkua. Myöhästyneitä hakemuksia ei oteta huomioon.
- 3.6. Viralliseen osallistumishakemuksen tulee sisältää seuraavat tiedot;
- 3.6.1. Matkanjohtajan koko nimi ja yhteystiedot.
Joukkueenjohtajien ja toimitsijoiden etu- sekä sukunimet ja tehtävät.
Jokaisen pelaajan etu- sekä sukunimi, syntymäaika, sukupuoli ja pelinumero.
Joukkueiden tunnukset sekä värit.
Mukana tulevien tuomareiden nimet sekä valtuutukset.
- 3.7. Järjestäjäkomitean pitää tiedottaa virallisen osallistumishakemuksen vastaanotosta 48 tunnin sisällä sen saapumisesta. Kaikista hakemuksessa mahdollisesti esiin tulevista ongelmista tulee tiedottaa tässä vaiheessa.
- 3.8. Ilmoittautumisen tai ilmoittautumishakemuksen peruminen määräajan umpeutumisen jälkeen on lopullinen.
- 3.9. Järjestäjä voi periä osallistumismaksun.
Osallistumismaksua ei saa takaisin, kun osallistumishakemus on hyväksytty.
Mikäli joukkuetta ei saada mahdutettua kisoihin, heidän hakemuksensa hylätään ja heidän maksamansa osallistumismaksu palautetaan.
- 3.10. Järjestäjän tulee saada tietoonsa mahdolliset muutokset virallisessa osallistumishakemuksessa vähintään tuntia ennen kilpailujen alkua.

4. SARJAN VALINTA

- 4.1. Mikäli sarjaan on ilmoittautunut/hakenut liian vähän joukkueita, joukkueen hakemus voidaan siirtää toiseen sarjaan. Tämä voidaan tehdä ainoastaan joukkueen osallistumishakemuksessa olevien ohjeiden ja pelaajien osallistumiskyvyn (ikä/sukupuoli) mukaan.
- 4.2. Jos joukkueita ei näin saada mahdutettua turnaukseen, heidän osallistumishakemuksensa hylätään.

5. ILMOITTAUTUMISIEN KARSINTA

- 5.1. Mikäli joukkueiden määrää joudutaan karsimaan sarjamuutosten ja pelien paljouden takia, järjestäjäkomitean tulisi käyttää oikeudenmukaista tapaa päättääkseen jokaiseen sarjaan osallistuvien joukkueiden määrän.

6. HYVÄKSYNNÄN ILMOITTAMINEN

- 6.1. Järjestäjäkomitean tulee ilmoittaa joukkueen ilmoittautumisen hyväksymisestä tai hylkäämisestä 48 tunnin kuluessa päätöksen syntymisestä ja viimeistään kymmenen (10) päivää ilmoittautumisen takarajan jälkeen.
- 6.2. Kaikille osallistumishakemuksen jättäneille kerrotaan muiden joukkueiden hyväksymisestä tai mahdollisesta hylkäämisestä, sekä annetaan selvitys valintaprosessista.

7. PELISYSTEEMI, OHJELMA SEKÄ AIKATAULURAJOITUKSET

- 7.1. Kansainvälinen turnaus ei saa kestää yli seitsemää (7) peräkkäistä päivää.

KANOOTTIPOOLO SÄÄNNÖT

LUKU 2, KILPAILUORGANISAATIO

- 7.2. Useampaa kuin yhtä suorituspaikkaa voidaan käyttää turnauksen alkuvaiheessa. Ottelut jatkolohkoissa tulee pitää samalla pelialueella.
- 7.3. Viimeisen kierroksen pelit tulee pitää samalla suorituspaikalla.
- 7.4. Joukkuetta ei voi velvoittaa pelaamaan useammalla kuin yhdellä suorituspaikalla yhden päivän aikana.
- 7.5. Joukkuetta ei velvoiteta pelaamaan pelejä jotka on siroteltu yli yhdeksän (9) tunnin ajalle yhden päivän aikana.
- 7.6. Joukkuetta ei voi velvoittaa pelaamaan päivän ensimmäistä peliä, mikäli edellisestä pelistä on kulunut aikaa alle 12 tuntia.
- 7.7. Joukkuetta ei voi velvoittaa pelaamaan yli kuutta peliä päivässä.
- 7.8. Joukkuetta ei voi velvoittaa pelaamaan yli kolmea ottelua neljän (4) tunnin aikana.
- 7.9. Joukkuetta ei voi velvoittaa pelaamaan peliä joka alkaa alle puolituntia edellisen päättymisen jälkeen.
- 7.10. Joukkueen pitäisi pelata vähintään yksi (1) peli edellisenä sekä yksi (1) peli samana päivänä, kun joukkue pelaa finaalissa.

8. KILPAILUSYSTEEMI

- 8.1. Kansainvälisen turnauksen jokainen sarja voidaan pelata joko yhdellä tai useammalla kierroksella.
- 8.2. Aloituskierrosta varten joukkueet tulee jakaa samankokoisiin tai lähes samankokoisiin lohkoihin.
- 8.3. Joukkueiden jako aloituskierrosta varten suoritetaan seuraavasti:
 - 8.3.1. ICF:n kanoottipoolokomitean (CPC) tai mahdollisen alueellisen järjestön ranking listan tai joukkueiden todetun vahvuuden perusteella.
 - 8.3.2. Vahvemmat ja heikommat joukkueet jaetaan tasaisesti kaikkiin lohkoihin.
 - 8.3.3. Varmistaen että saman liiton joukkueet (esim. Suomi A ja Suomi B) eivät pudota toisiaan turnauksen alkuvaiheessa.
- 8.4. Turnauksessa jossa pelataan useampi kuin yksi kierros, kaikki joukkueet lohkon sisällä pelaavat vähintään kerran kaikki kaikkia vastaan. Kierroksen jälkeen joukkueet sijoitetaan lohkoissaan tulostensa perusteella. Vähintään kaksi (2) lohkon parasta jatkaa seuraavalle kierroksille.
- 8.5. Toinen kierros ei ole pakollinen. Sitä käytetään mikäli sarjassa on enemmän joukkueita kuin on mahdollista järjestää joukkueille otteluita sijoitusten ratkaisemiseksi. Ensimmäiseltä kierrokselta jatkoon päässeet joukkueet voidaan jakaa uusiin lohkoihin, joissa voidaan pelata kaikki kaikkia vastaan tai pudotuspelisyysteemillä kolmannen kierroksen joukkueiden selville saamiseksi.

KANOOTTIPOOLO SÄÄNNÖT

LUKU 2, KILPAILUORGANISAATIO

- 8.6. Kolmannella kierroksella joukkueet pelaavat toisiaan vastaan pudotuspeliä (kts. liitteet, finaalisarjat) finaaliin saakka.

9. KILPAILUMUODON VALINTA

- 9.1. Turnauksessa käytetään sopivaa ohjelmaa joukkueiden määrään suhteutettuna. Ohjelma valitaan liitteestä löytyvästä listasta: otteluohjelmat, niin että kaikilla joukkueilla kaikissa sarjoissa on mahdollisimman lähelle sama määrä pelejä.

10. SARJAPISTEET JA SIJOITUKSET

- 10.1. Sarjan alkuerissä sekä välierissä sijoitukset ratkeavat kaikkien lohossa käytyjen pelien jälkeen seuraavalla tavalla.
- 10.2. Mikäli joukkue hylätään pelissä tai joukkueen kaikki pelit hylätään, kilpailukomitea päättää hylkäystä seuraavista toimista.
- 10.3. Lohkossa joukkueet sijoitetaan otteluista saamiensa pisteiden perusteella, ts. eniten pisteitä kerännyt joukkue sijoitetaan ensimmäiseksi jne.
- 10.4. Voitosta saa kolme (3) pistettä, tasapelistä kaksi (2) pistettä, tappiosta yksi (1) piste ja joukkueen luovuttaessa ottelun nolla (0) pistettä.
- 10.5. Mikäli kaksi tai useampia joukkueita on saanut saman pistemäärän, heidän sijoituksensa ratkaistaan seuraavien sääntöjen perusteella, seuraavassa järjestyksessä:
Maaliero (tehdyistä maaleista vähennetään päästetyt maalit).
Tehdyt maalit.
Keskinäinen ottelu.
Maaliprosentti (tehdyt maalit jaettuna päästetyillä maaleilla).
Uusintaottelu, mikäli mahdollista.
Rangaistusheittokilpailu, mikäli mahdollista.
(Mikäli kahdesta tasapisteissä olevasta joukkueesta toinen on pelannut joukkuetta vastaan, joka on luovuttanut pelinsä toiselle, tuloksia ei oteta huomioon.)

11. ETENEMINEN SEURAAVILLE KIERROKSILLE

- 11.1. Sarjaan valitun kilpailusysteemin päättää niiden joukkueiden määrä, jotka jatkavat välisarjaan ja niiden jotka pääsevät suoraan välieriin, sarjassa olevien joukkueiden määrän ja sarjan ottelumäärän perusteella.

12. TASAPELI

- 12.1. Kun peli on tasan varsinaisen peliajan päättyessä ja otteluun tarvitaan voittaja, edetään seuraavasti ratkaisun saamiseksi:
- 12.1.1. Kultaisenmaalin jatkoaika (luku 3, kohta 45.1.), jonka jälkeen tarvittaessa rangaistusheittokilpailu (luku 3, kohta 46.), finaalia lukuunottamatta.
- 12.1.2. Kategorian finaaleissa kultaisenmaalin jatkoaika (luku 3, kohta 45.2.) sarjan loppu-ottelussa, jonka jälkeen tarvittaessa rangaistusheittokilpailu (luku 3, kohta 46.)
- 12.2. Mikäli ajanpuutteen takia ottelua ei pystytä viemään näin läpi, tulee tästä ilmoittaa ennen kyseisen ottelun alkua molemmille joukkueille.

KANOOTTIPOOLO SÄÄNNÖT

LUKU 2, KILPAILUORGANISAATIO

13. AIKATAULU JA OHJELMA

- 13.1. Kansainvälisen turnauksen otteluohjelma tulee julkistaa vähintään kaksi (2) viikkoa ennen turnauksen alkua.
- 13.2. Otteluohjelma on julkaisun jälkeen järjestäjäkomitean suhteen sitova, paitsi poikkeustapauksissa. Tämän jälkeen muutoksia ohjelmaan voi tehdä ainoastaan kilpailukomitean valtuutuksella. Muutoksista tulee ilmoittaa kirjallisesti kaikille matkanjohtajille sekä kaikille joukkueenjohtajille.

14. KILPAILUALUEET

- 14.1. Seuraavat kohdat määrittelevät kilpailualueen.
- 14.2. Pelialue, sellaisena kun se on määritelty säännöissä, on varattu pelin aikana ainoastaan peliin osaa ottaville pelaajille. Ennen pelin alkua kentällä saavat olla ainoastaan seuraavaan otteluun valmistautuvat pelaajat.
- 14.2.1. Tulostaulun tulee olla sijoitettu siten, että pelaajat milloin tahansa pelin aikana näkevät selvästi pisteet. Mikäli tulostaulussa on kello, sen tulisi olla sijoitettuna kentän puoliväliin. Mikäli käytössä on kaksi tulostaulua, ne on sijoitettava vastakkain kentän puoliväliin tai päytyihin.
- 14.3. Vaihtoalueet sijaitsevat välittömästi pelialueen ulkopuolella, maalin takana tai kentän sivussa mahdollisimman lähellä maalialuetta. Vaihtoalue on varattu peliin pääsyä odottaville vaihtomiehille.
- 14.4. Tuomarialueen tulee ulottua kentän päästä päähän. Mikäli mahdollista, alueen tulee erottua selvästi pelialueesta. Ottelun aikana ainoastaan kyseisen ottelun toimitsijat saavat tulla alueelle.
- 14.4.1. Tuomarialue ei saa olla kahta (2) metriä kauempana pelialueesta. Tuomarialueen tulee olla katsomosta vähintään yhden (1) metrin päässä ja tulee olla eristetty fyysisellä esteellä siten, että katsojat eivät voi suoraan lähestyä tai koskettaa tuomaria.
- 14.5. Lämmittelyalue on alue joka voi olla erillään varsinaisesta peli- ja vaihtoalueesta. Lämmittelyalue on eristettävä varsinaisesta pelialueesta siten että lämmittelevien pelaajien pallot eivät voi vahingossa lentää pelialueelle. Lämmittelyalue on varattu ainoastaan seuraavaan otteluun valmistautuville pelaajille.
- 14.6. Toimitsija-alue on määrätty alue kentän ympärillä, myös maalien sekä tuomarialueen takana. Ainoastaan otteluun liittyvät henkilöt saavat olla alueella (toimitsijat, pelaajat, listatut joukkueen huoltajat; valmentaja, manageri, lääkäri). Edellisten lisäksi alueella saavat olla myös valtuutetut median edustajat.
- 14.7. Kilpailualue on laajempi alue altaan ympärillä. Tähän kuuluvat kaikki aikaisemmin mainitut alueet ja niiden lisäksi mahdolliset pukuhuoneet, varusteiden säilytyspaikat jne. Yleisöä ei tule päästää tälle alueelle. Toimitsijat voivat poistaa alueelta henkilöt, jotka häiritsevät kilpailun kulkua.

15. VARUSTETARKASTUS

- 15.1. Varustetarkastuksen aika, paikka ja tapa, niiden varusteiden osalta jotka viedään kilpailualueelle, tulee ilmoittaa kaikille joukkueille vähintään 24 tuntia ennen tarkastuksen alkua.

KANOOTTIPOOLO SÄÄNNÖT

LUKU 2, KILPAILUORGANISAATIO

- 15.2. Varustetarkastajien tulee tarkastaa kaikki varusteet ennen kilpailualueelle pääsyä. Mikäli varuste ei läpäise tarkastusta, sitä ei voi viedä kilpailualueelle. Mikäli varuste läpäisee tarkastuksen, se merkitään näkyvällä tavalla, jotta myöhemmin näkyy selvästi että varuste on läpäissyt tarkastuksen.
- 15.3. Henkilökohtaiset suojavarusteet tulee tarkastaa kyseisen henkilön kanssa, jotta voidaan tarkastaa varusteiden sopivuus.
- 15.4. Pelaajien varusteet voidaan tarkastaa ennen peliä, kesken pelin tai pelin jälkeen. Tuomarin tulee nopeasti poistaa pelaaja jonka varusteet ovat sääntöjenvastaiset, joko seuraavalla pelikatolla tai heti, mikäli varusteet ovat mahdollisesti vaaraksi muille.

16. URHEILIJAMAINEN PELI

- 16.1. Joukkueen pelatessa epäurheilijamaista peliä, tapaus tullaan arvioimaan kilpailukomitean toimesta. Komitea voi ryhtyä mielestään sopiviin toimiin. Joukkue voidaan hylätä.

17. ULKOPUOLINEN APU JA HÄIRINTÄ

- 17.1. Elektronista apua tai elektronisen apuvälineistön käyttöä pelin ohjaamiseksi ei saa käyttää pelin aikana, lukuunottamatta toimitsijoita.

18. OTTELUN PÄÄTTYMINEN

- 18.1. Ottelun päätyttyä, kaikkien joukkueen jäsenten ja huoltajien (valmentaja, lääkäri, jne.) tulee heti lähteä peli-, vaihto- ja toimitsija-alueelta. Tulee myös huolehtia siitä että kaikki joukkueen varusteet poistetaan näiltä alueilta.

19. TULOKSET

- 19.1. Järjestäjäkomitean tulee lähettää jokaisen turnauksen tulokset kymmenen (10) päivän sisällä ICF:n kanoottipoolokomitealle (CPC:lle) sekä jokaiselle kansalliselle liitolle jonka, joukkueita osallistuu kisoihin, sekä jokaiselle matkanjohtajalle, mikäli kyseessä ei ole maajoukkue.

20. RAPORTIT

- 20.1. Järjestäjäkomitean tulee lähettää raportit kaikista protesteista tai valituksista CPC:lle, kaikille kansallisille liitoille, joiden pelaajia tai toimitsijoita asia koskee, sekä jokaiselle (ei maajoukkueen) matkanjohtajalle jonka pelaajia tai toimitsijoita asia koskee.

21. OSALLISTUVAT DELEGAATIOT

- 21.1. Kansainväliseen turnaukseen osallistuvaan delegaatioon tulee kuulua yksi (1) matkanjohtaja, yksi (1) joukkueenjohtaja jokaista joukkuetta kohti, enintään kymmenen (10) pelaajaa joukkuetta kohti, sekä enintään kolme (3) muuta huoltajaa (valmentaja, lääkäri, jne.) joukkuetta kohti.
- 21.1.1. Matkanjohtaja.
Liitto tai seura nimittää jokaiseen kilpailuun matkanjohtajan, joka on vastuussa ryhmästä kilpailujen ajan.
- 21.1.2. Joukkueenjohtaja.
Liitto tai seura nimittää jokaiseen kilpailuun joukkueenjohtajan jokaiselle osallistuvalla joukkueelle, joka on vastuussa joukkueesta kilpailujen ajan.

KANOOTTIPOOLO SÄÄNNÖT

LUKU 2, KILPAILUORGANISAATIO

- 21.1.3. Pelaajat.
Pelaajat on määritelty luvussa 1, kohdassa 3.
Joukkueeseen voi nimetä enintään kymmenen (10) pelaajaa.
- 21.1.4. Huoltajat.
Liitto tai seura voi nimittää jokaiseen kilpailuun, jokaiselle joukkueelle enintään kolme (3) huoltajaa (esim. valmentaja, lääkäri, manageri).
- 21.2. Tehtävien määrittely.
Saadakseen kulkuluvan kilpailualueelle huoltajalla tulee olla joukkueessaan selvästi määritelty tehtävä.

22. TOIMITSIJAT

- 22.1. Kansainvälinen turnaus tulee järjestää seuraavien toimitsijoiden valvonnassa.
- 22.1.1.
- | | |
|-------------------------|-------------------------|
| 1. Ylitoimitsija | (chief official) |
| 2. Kilpailujärjestäjä | (competition organiser) |
| 3. Tekninenjärjestäjä | (technical organiser) |
| 4. Ylituomari | (chief referee) |
| 5. Ylivarustetarkastaja | (chief scrutineer) |
| 6. Ylikirjuri | (chief table official) |
| 7. Ajanottajat | (timekeepers) |
| 8. Pisteiden laskijat | (scorekeepers) |
| 9. Tuomarit | (referees) |
| 10. Maalilinjatuomarit | (goal line judges) |
| 11. Varustetarkastajat | (scrutineers) |
- 22.2. Mikäli olosuhteet sallivat, yksi henkilö voi hoitaa kahta tai useampaa edellämainituista viroista. Toimitsijan nimi ja tehtävä tulee olla selvästi nähtävissä hänen toimiessaan tehtävässään.
- 22.3. Vähintään yhden kansainvälisen turnauksen järjestäjistä tulee omistaa CPC:n voimassa oleva toimitsijakortti. Tämän henkilön tulisi mielellään toimia Ylitoimitsijana tai muuna kilpailukomitean jäsenenä.
- 22.4. Otteluissa tulee olla puolueettomat tuomarit, ts. tuomarin tulee edustaa jotain muuta maata, kuin kyseisellä hetkellä pelaavat joukkueet, paitsi jos joukkueet tulevat samasta maasta.

23. JÄRJESTÄJÄKOMITEA

- 23.1. Isännöivä liitto tai seura nimittää kisoihin järjestäjäkomitean, joka järjestää kilpailut.

24. KILPAILUKOMITEA

- 24.1. Ylin valta tulee olla missä tahansa kilpailuissa kilpailukomitealla, joka koostuu seuraavista henkilöistä:
1. Ylitoimitsija, toimii puheenjohtajana;
 2. Kilpailujärjestäjä, sekä
 3. yksi nimitetty toimitsija.

KANOOTTIPOOLO SÄÄNNÖT

LUKU 2, KILPAILUORGANISAATIO

25. TUOMARINEUVOSTO

- 25.1. Tuomarineuvosto tulee nimittää joukkueenjohtajien päätöksellä järjestäjäkomitean ehdotuksesta. Tuomarineuvosto koostuu viidestä (5) henkilöstä sekä kahdesta (2) varamiehestä.
Tuomarineuvosto valitaan osallistuvien maiden liittojen nimityksistä.
- 25.2. Mikäli mahdollista, tuomarineuvoston tulisi koostua viiden (5) eri liiton jäsenistä.
- 25.3. Henkilöitä, jotka osallistuvat kilpailuihin pelaajina ei voida valita tuomarineuvostoon.
- 25.4. Tuomarineuvostoa nimitettäessä etuoikeus on ICF:n voimassaolevan toimitsijaluvan haltijoilla, mikäli heitä on saatavilla. Muissa tapauksissa etuoikeus on kokeneimmilla tuomareilla.
- 25.5. Joukkueenjohtajien tulee nimittää yksi (1) tuomarineuvoston jäsenistä puheenjohtajaksi.
- 25.6. Kun tuomarineuvosto käsittelee tapausta, jossa joku tuomarineuvoston jäsen on ollut tuomarina tai joku jäsen edustaa tapaukseen liittyviä maita, hän luopuu jäsenyydestään käsiteltävän tapauksen ajaksi ja hänet korvataan varamiehellä.

26. TOIMITSIJOIDEN NIMITYS

- 26.1 Seuraavat ryhmät ovat vastuussa seuraavien toimitsijoiden nimityksestä

toimitsijat	kansainväliset kilpailut
tuomarineuvosto	joukkueenjohtajat
Ylitoimitsija tekninenjärjestäjä kilpailujärjestäjä Ylituomari Ylivarustetarkastaja Ylikirjuri	järjestäjäkomitea
ajanottajat pisteidenlaskija	Ylikirjuri
tuomarit maalilinjatuomarit	Ylituomari
varustetarkastajat	Ylivarustetarkastaja

27. JÄRJESTÄJÄKOMITEAN TEHTÄVÄT

- 27.1. Isännöivän liiton tai seuran tulee perustaa järjestäjäkomitea. Järjestäjäkomitean rakenne on isännöivän liiton tai seuran vastuulla.
- 27.2. Järjestäjäkomitea on vastuussa:
Kilpailun ehdottamisesta.
Kaikista tarvittavista järjestelyistä, tasapuolisten osallistumismahdollisuuksien takaamiseksi kaikille soveltuvilla joukkueille.
Ohjelman laatimisesta.

KANOOTTIPOOLO SÄÄNNÖT

LUKU 2, KILPAILUORGANISAATIO

Suorituspaikkojen sekä tarvittavien välineiden järjestämisestä.
Ulkomailta tulevien joukkueiden majoituksesta sekä kuljetuksista isännöivässä maassa.
Toimitsijoiden järjestämisestä kilpailukomitean vaatimusten mukaan.
Varustetarkastusvälineistön järjestämisestä.
Avun järjestämisestä, kohtuullisissa määrin, kilpailukomitean pyynnöstä tiedottamisessa, julkisuudessa jne.
Kilpailun epävirallisesta puolesta, kuten katsojat, media jne.
Kilpailukomitean kanssa toimivan kilpailujärjestäjän nimittämisestä.

- 27.3. Järjestäjäkomitean tulee:
- 27.3.1. Varmistaa kaiken tarpeellisen tiedon levittämisestä medialle joukkueista, pelaajista, toimitsijoista sekä kilpailun edistymisestä. Tästä huolimatta tietoja voi pyytää keneltä toimitsijalta hyvänsä, joka toimittaa ne mahdollisimman nopeasti.
- 27.3.2. Varmistaa että vapaaehtoiset toimittavat tarpeeksi oikeankokoisia palloja tuomareille sekä maalilinjatuomareille pelien aikana. Näiden vapaaehtoisten tulee käyttää univormua. Univormun tulee olla selvästi eri värinen kuin tuomareilla ja maalilinjatuomareilla, jotta vapaaehtoiset erottuvat heistä selvästi
- 27.3.3. Varmistaa kaikkien peliin tarvittavien välineiden riittävyyden, esim. maalit, linjamerkit, pallot jne., sekä varmistaa, että välineet pysyvät kunnossa kilpailujen ajan.
- 27.3.4. Varmistaa kuulutus-, kirjanpito- sekä ajanottovälineistön riittävyys sekä avustaa ylikirjuria valvomaan, että laitteet pysyvät toimintakuntoisina kilpailujen läpi.
- 27.3.5. Toimia suorituspaikan johdon kanssa, mikäli ilmenee ongelmia suorituspaikan välineistön tai tilojen kanssa.
- 27.3.6. Järjestää alueen joukkueiden varusteiden huoltoa ja säilytystä varten.
- 27.3.7. Järjestää tulevien otteluiden kuuluttamisen siten, että tarvittavat joukkueet ja toimitsijat ovat ajoissa paikalla ennen ottelun alkua.
- 27.3.8. Kuuluttaa ottelun joukkueet sekä ottelun merkityksen ennen ottelun alkua.
- 27.3.9. Ottelun jälkeen kuuluttaa ottelun tulos, tuloksen merkitys sekä joukkueiden eteneminen tuloksen seurauksena.
- 27.3.10. Järjestää otteluiden tulosten säilytys sekä niiden kerääminen tulostaulukkoon tai vastaavaan tarpeen mukaan.
- 27.3.11. Järjestää otteluohjelman ajantasalla pitämisen joukkueiden nimillä (ei A1 vs. B1, vaan GER vs. ITA), kun ohjelma muuttuu tulosten myötä.
- 27.3.12. Esittää välittömästi jokaisen ottelun tulokset, päivitetty sarjataulukot sekä päivitetyn ohjelman joukkueille sekä katsojille, sekä jakaa tiedon medialle sopimuksen mukaan.
- 27.4. Kaikki kutsuihin sekä ilmoittautumisiin liittyvät, järjestäjäkomitean hoitamat asiat, ovat kilpailujärjestäjän valvonnassa sekä tarvitsevat kilpailukomitean hyväksynnän.

28. KILPAILUKOMITEAN TEHTÄVÄT

- 28.1. Kilpailukomitean tulee:

KANOOTTIPOOLO SÄÄNNÖT

LUKU 2, KILPAILUORGANISAATIO

- 28.1.1. Valvoa organisaatiota sekä kilpailujen valmisteluja;
- 28.1.2. Harkita ja hyväksyä ajanottajat sekä pisteidenlaskijat, Ylikirjurin ehdotuksista. Harkita ja hyväksyä tuomarit sekä maalilinjatuomarit Ylituomarin ehdotuksista. Harkita ja hyväksyä varustetarkastajat Ylivarustetarkastajan ehdotuksista. Mikäli kisoja ei voida viedä läpi aikataulussa ennalta-arvaamattomien olosuhteiden takia, hyväksyä aikataulun muutos tai lykätä kisoja järjestäjäkomitean avustuksella seuraavaan mahdolliseen ajankohtaan.
- 28.1.3. Asettaa tuomarineuvoston päätökset voimaan.
- 28.1.4. Kuulla mahdollisia protesteja sekä sovitella mahdollisia kiistoja.
- 28.1.5. Päätää toimista mikäli sääntöjä on rikottu. Päätösten tulee olla ICF:n kanoottipoolosääntöjen mukaisia. ICF:n sääntöjen mukaisia rangaistuksia voidaan myös käyttää. Esimerkiksi hylkääminen pidemmäksi kuin kilpailujen ajaksi on mahdollinen.

29. TUOMARINEUVOSTON TEHTÄVÄT

- 29.1. Tuomarineuvoston tehtävä on harkita kilpailukomitean päätöksiä vastaan esitettyjä valituksia.

30. TOIMITSIJOIDEN TEHTÄVÄT

- 30.1. Ylitoimitsija.
Kilpailukomitean puheenjohtajana Ylitoimitsijan tulee:
 - 30.1.1. Olla vastuussa kaikesta virallisesta toiminnasta kisoissa sekä valvoa muita toimitsijoita seuraavasti;
 - 30.1.2. Varmistaa että kaikki tapahtuu sääntöjen puitteissa. Päätää asioista jotka eivät ole tapahtuneet sääntöjen puitteissa, mutta eivät välttämättä kuulu järjestäjäkomitealle.
- 30.2. Kilpailujärjestäjä.
Kilpailujärjestäjä on velvollinen auttamaan sekä järjestäjäkomiteaa täyttämään velvollisuutensa kilpailukomiteaa kohtaan, että järjestäjäkomiteaa saavuttamaan tavoitteensa kisoja isännöidessään.
- 30.3. Tekninenjärjestäjä.
Teknisenjärjestäjän tulee:
 - 30.3.1. Työskennellä kilpailun johdon kanssa kilpailujen aikana ja taata otteluiden sujuminen aikataulun ja sääntöjen puitteissa.
 - 30.3.2. Tehdä tarvittavat muutokset aikatauluun sekä julkistaa muutokset;
 - 30.3.3. Vastata kilpailualueiden kulunvalvonnasta.
 - 30.3.4. Varmistaa että kaikki pelaajat ja joukkueet ovat kelpoisia kisoihin sekä tarkastaa että kaikki ilmoittautumisehdot on täytetty.
 - 30.3.5. Pitää kaikki ilmoittautumistiedot saatavilla kilpailukomitean sekä joukkueenjohtajien mahdollista tarkastusta varten.

KANOOTTIPOOLO SÄÄNNÖT

LUKU 2, KILPAILUORGANISAATIO

- 30.3.6. Pitää kirjaa kaikista merkittävistä tapahtumista kilpailujen aikana, pois lukien ajanottajien sekä pisteidenlaskijoiden hoitamat tapahtumat.
- 30.3.7. Pitää pöytäkirjaa kaikista mahdollisista protesti- tai valituskäsittelyistä.
- 30.4. Ylituomari.
Ylituomarin tulee :
- 30.4.1. Nimittää tuomarit ja maalilinjatuomarit kilpailukomitean hyväksynnän jälkeen varmistuen, mikäli mahdollista, että tuomarit ovat puolueettomia; heillä ei ole suhteita ottelussa kamppaileviin joukkueisiin.
- 30.4.2. Jakaa tuomareiden ja maalilinjatuomareiden tehtävät sekä varmistaa tehtävien suorittamisen laatu.
- 30.4.3. Varmistaa, että kaikkia toimitsijoita ohjeistetaan tarpeen mukaan.
- 30.4.4. Antaa kaikki kirjalliset raportit tuomareilta ylituomarille tapahtumista, joissa tarvitaan kurinpidollisia toimia sekä anoa kilpailukomiteaa harkitsemaan kurinpidollisia toimia pelaajille jatkuvista rikkomuksista.
- 30.5. Ylivarustetarkastaja.
Ylivarustetarkastajan tulee:
- 30.5.1. Nimittää varustetarkastajat kilpailukomitean hyväksynnän jälkeen. Mikäli mahdollista, tulisi käyttää puolueettomia varustetarkastajia, joilla ei ole yhteyksiä tarkastettaviin joukkueisiin.
- 30.5.2. Jakaa varustetarkastajille tehtävät sekä varmistaa tehtävien suorittamisen laadun.
- 30.5.3. Toimia järjestäjäkomitean kanssa varmistaa varustetarkastusvälineistön riittävyyden.
- 30.5.4. Varmistaa sopivat menetelmät varustetarkastukselle, jotta kaikki varusteet saadaan tarkastettua ennen niiden kilpailualueelle vientiä.
- 30.6. Ylikirjuri.
Ylikirjurin tulee:
- 30.6.1. Nimittää ajanottajat, pisteidenlaskijat sekä 90-sekunnin mittaaja, kilpailukomitean hyväksynnän jälkeen.
- 30.6.2. Jakaa ajanottajien, pisteidenlaskijoiden sekä 90-sekunnin mittaajien tehtävät sekä varmistaa tehtävien suorittamisen laatu.
- 30.6.3. Toimia järjestäjäkomitean kanssa varmistaa kirjanpito- sekä ajanottovälineistön riittävyyden.
- 30.6.4. Valvoa järjestäjäkomitean nimittämien kommentaattorien suoritusta. Kommentaattori ei ole toimitsija.
- 30.6.5. Varmistaa tuloksien kulkemisen järjestäjäkomitealta viralliselle ilmoitustaululle, joukkueenjohtajille, toimitsijoille sekä tuomarineuvostolle.
- 30.7. Ajanottajat.
Ajanottajien tulee:

KANOOTTIPOOLO SÄÄNNÖT

LUKU 2, KILPAILUORGANISAATIO

- 30.7.1. Neuvoa tuomareita sekä pelaajia aloittamaan ottelun aikataulun mukaiseen aikaan.
- 30.7.2. Ottaa ottelun ajan, kuten pelisäännöissä on määrätty.
- 30.7.3. Olla toimitsematta yli kahta (2) ottelua peräkkäin.
- 30.8. Pisteidenlaskijat.
Pisteidenlaskijoiden tulee:
 - 30.8.1. Kirjata ottelun tapahtumat viralliseen ottelupöytäkirjaan, maalit, maalin tehneen pelaajan nimi ja pelinumero sekä joukkue. Heidän tulee myös kirjata ulosajettujen pelaajien joukkue, nimi ja pelinumero.
 - 30.8.2. Toimittaa jokaisen ottelun loputtua täytetty ottelupöytäkirja ylikirjurille.
 - 30.8.3. Olla toimitsematta yli kahta (2) ottelua peräkkäin.
- 30.9. Tuomarit.
 - 30.9.1. Tuomarit nimitetään kaikilta kisoihin osallistumiskelpoisilta liitoilta sekä seuroilta saatujen ehdotusten pohjalta.
 - 30.9.2. Kaksi (2) tuomaria nimitetään jokaiseen otteluun tuomitsemaan sääntöjen puitteissa, puolueettomalla, reilulla sekä oikeudenmukaisella tavalla.
 - 30.9.3. Tuomareiden tulee:
 - 30.9.4. Järjestää itselleen omat varusteet; tuomarin puku on asianmukainen musta paita sekä asianmukaiset mustat shortsit tai housut. Tuomarin tulisi myös käyttää urheilujalkineita tai muunlaisia tyyliin sopivia jalkineita.
 - 30.9.5. Toimittaa heti kyseisen ottelun jälkeen kirjalliset raportit (yksi molemmilta tuomareilta) ylituomarille kaikista tapauksista, joissa pelaaja on ajettu ulos kentältä. Raportin tulisi myös sisältää mahdolliset pyynnöt tulevista kurinpidollisista toimista.
 - 30.9.6. Kilpailukomitean pyynnöstä osallistua sekä todistaa kurinpito-, protesti- tai valituskäsittelyissä, jotka koskevat heidän tuomitsemia otteluita.
 - 30.9.7. Noudattaa ylituomarin ohjeita.
 - 30.9.8. Noudattaa teknisenjärjestäjän ohjeita koskien ottelun keskeyttämistä, ottelun aloitusajan lykkäystä tai aikaistamista.
 - 30.9.9. Noudattaa otteluun nimetyn varustetarkastajan ohjeita tarkastaa pelaajan varusteet seuraavalla pelikatolla.
 - 30.9.10. Noudattaa Ylivarustetarkastajan ohjeita poistaa pelaaja ottelusta, sääntöjen vastaisten varusteiden takia.
 - 30.9.11. Olla tuomitsematta yli kahta (2) ottelua peräkkäin.
 - 30.9.12. Tuomari, toimiessaan millään muotoa joukkueensa kanssa, menettää tuomari statuksensa. Heidän tulisi kunnioittaa kyseenalaistamatta ottelun tuomareiden kaikkia päätöksiä. Heidän tulisi näyttää pelaajille esimerkkiä reilusta urheiluhengestä.

KANOOTTIPOOLO SÄÄNNÖT

LUKU 2, KILPAILUORGANISAATIO

- 30.10. Maalilinjatuomari.
- 30.10.1. Jokaiseen otteluun nimetään kaksi (2) maalilinjatuomaria, yksi kummallekin maalilinjalle. Heidän tulee:
- 30.10.2. Käyttää univormua toimiessaan maalilinjatuomareina. Univormun tulee olla selvästi erivärinen kuin tuomarilla, jotta maalilinjatuomarit erottuvat selvästi tuomareista toimiessaan maalilinjatuomareina.
- 30.10.3. Avustaa tuomareita sääntöjen puitteissa.
- 30.10.4. Noudattaa tuomareiden ohjeita.
- 30.10.5. Olla toimitsematta yli kahta (2) ottelua peräkkäin.
- 30.11. Varustetarkastaja.
- 30.11.1. Jokaiseen otteluun nimitetään yksi (1) varustetarkastaja, joka varmistaa että ottelussa käytettävät varusteet ovat sääntöjen mukaiset.
- 30.11.2. Heidän tulee käyttää univormua toimiessaan varustetarkastajina. Univormun tulee olla selvästi erivärinen kuin tuomarilla, jotta varustetarkastajat erottuvat selvästi tuomareista toimiessaan varustetarkastajina.
- 30.12. Avustajat.
Ylitoimitsija, kilpailujärjestäjä, tekninenjärjestäjä, ylituomari, ylivarustetarkastaja sekä ylikirjuri voivat nimittää ihmisiä avustajikseen, mutta eivät voi jakaa vastuuta näiden kanssa.

31. KANSAINVÄLISET KANOOTTIPOOLOTOIMITSIJAT

- 31.1. ICF:n kanoottipoolokomitea tunnustaa kansainvälisiksi kanoottipoolotoimitsijoiksi ne henkilöt, jotka ovat läpäisseet käyvän tutkinnon.
- 31.2. Ainoastaan kansalliset liitot voivat lähettää ehdokkaita tutkintoon. Tutkinto maksaa 20USD ehdokkaalta. Maksu tulee lähettää osallistumishakemuksen mukana.
- 31.3. Ehdokkaan tulee olla 25-65 vuotias sekä omata vähintään viiden (5) vuoden kokemus kansallisena toimitsijana, kyseisessä lajissa (kanoottipoolo). Ehdokkaiden nimet tulee lähettää ICF:n päämajaan sekä kyseisen komitean puheenjohtajalle vähintään kaksi kuukautta ennen tutkintoa.
- 31.4. ICF:n alakomitea, joka koostuu kolmesta jäsenestä jotka valitaan silloin tällöin, järjestää tutkinnon MM-kilpailujen yhteydessä. Tutkinto toteutetaan yhdellä ICF:n kolmesta virallisesta kielestä ja se perustuu ICF:n säännöksiin, kurinpidollisiin säännöksiin sekä käytännön kilpailukokemukseen.
- 31.5. Mikäli kansallinen liitto pyytää tutkinnon järjestämistä muulloin kuin MM-kilpailujen aikana, kyseinen liitto on vastuussa kaikista tutkinnon vastaanottajien matkustus jne. kuluista.
- 31.6. Tutkinnon läpäisseille annetaan neljä (4) vuotta voimassa oleva kansainvälinen toimitsijakortti.

KANOOTTIPOOLO SÄÄNNÖT

LUKU 2, KILPAILUORGANISAATIO

- 31.7. Korti voidaan uusua mikäli kortinhaltijan liitto lähettää kortin ICF:n kanoottipoolokomitean puheenjohtajalle kahden (2) kuukauden sisällä viimeisestä voimassaolopäivästä.
- 31.8. Ehdokkaat, jotka eivät ole läpäisseet tutkintoa, voivat yrittää tutkinnon uudelleen suorittamista aikaisintaan seuraavana vuonna.

32. KANSAINVÄLISET KANOOTTIPOOLO TUOMARIT

- 32.1. Kansainvälisten kilpailujen otteluissa vähintään toisella tuomarilla tulee olla voimassa oleva kansainvälinen kanoottipoolotuomarikortti.
- 32.2. ICF:n kanoottipoolokomitea tunnustaa kansainvälisiksi kanoottipoolotuomareiksi ne henkilöt, jotka ovat läpäisseet käyvän tutkinnon.
- 32.3. Ainoastaan kansalliset liitot voivat lähettää ehdokkaita tutkintoon. Tutkinto maksaa 20USD ehdokkaalta. Maksu tulee lähettää osallistumishakemuksen mukana tai se voidaan myös maksaa paikanpäällä tutkinnon vastaanottajille.
- 32.4. Ehdokkaan tulee yleensä olla täyttänyt 21 vuotta sekä hänen tulee omata vähintään kolmen (3) vuoden kokemus kansallisena kanoottipoolotuomarina. Ehdokkaiden nimet tulee lähettää ICF:n kanoottipoolokomitean puheenjohtajalle vähintään kaksi kuukautta ennen tutkintoa.
- 32.5. ICF:n alakomitea, joka koostuu kolmesta jäsenestä jotka valitaan silloin tällöin, järjestää tutkinnon MM-kilpailujen yhteydessä. Tutkinto toteutetaan yhdellä ICF:n kolmesta virallisesta kielestä ja perustuu ICF:n kanoottipoolosääntöihin sekä käytännön tuomarointikokemukseen.
- 32.6. Mikäli kansallinen liitto pyytää tutkinnon järjestämistä muuhun kuin sovittuun aikaan, kyseinen liitto on vastuussa kaikista tutkinnon vastaanottajien matkustus jne. kuluista.
- 32.7. Tutkinnon läpäisseille annetaan neljä (4) vuotta voimassaoleva kansainvälinen kanoottipoolotuomarikortti.
- 32.8. Korti voidaan uusua toiselle nelivuotiselle kaudelle, mikäli kortinhaltijan liitto lähettää kortin ICF:n kanoottipoolokomitean puheenjohtajalle kahden (2) kuukauden sisällä viimeisestä voimassaolopäivästä. Tuomarin tulee myös olla saanut kolme (3) myönteistä arviointia kansainväliseltä kanoottipooloasessorilta edellisen vuoden aikana.
- 32.9. Ehdokkaat, jotka eivät ole läpäisseet tutkintoa, voivat yrittää tutkinnon uudelleen suorittamista aikaisintaan seuraavana vuonna.

KANOOTTIPOOLO SÄÄNNÖT

LUKU 3. PELISÄÄNNÖT

LUKU 3. PELISÄÄNNÖT

1. PELIALUE

- 1.1. Pelialueen tulee olla suorakulmion muotoinen, jonka pituus on 35 metriä ja leveys 23 metriä. Pelialueen ympärillä tulee olla esteetön, mikäli mahdollista yhden (1) metrin levyinen, vesialue.
- 1.2. Veden minimisyvyys on 90 cm. Vesi ei saa olla virtaavaa vettä.
- 1.3. Pelialueen yllä tulee olla vähintään kolmen metrin korkuinen esteetön ilmatila ja sisäkaton vähimmäiskorkeuden tulee olla viisi metriä.
- 1.4. Pelialueen molemmilla sivuilla tulee olla kävelyalue, joka pidetään vapaana tuomareiden työskentelyä varten.

2. PELIALUEEN RAJAT JA MERKIT

- 2.1. Pidempää rajaa kutsutaan sivurajaksi ja lyhyempää maalilinjaksi.
- 2.2. Sivurajat ja maalilinjat merkitään koko pituudeltaan näkyvästi kellukenaruin.
- 2.3. Sivurajoille on asetettava pelaajille ja tuomareille selvästi erottuvat merkit maali- ja keskilinjalle, sekä kuuden (6) metrin että neljän ja puolen (4,5) metrin etäisyydelle maalilinjoista.

3. MAALIT

- 3.1. Maalit tulee sijoittaa maalilinjaa keskikohdalle siten, että maalin alareunan sisempi reuna on kaksi (2) metriä vedenpinnan yläpuolella. Maalit on tuettava siten, etteivät ne heilu. Maalirakenteet ja -verkko eivät saa estää maalin lähellä pelaamista, eivätkä myöskään pallon lentoa pelialueella.
- 3.2. Maali on kehikko, jonka sisämitat ovat; leveys yksi ja puoli (1,5) metriä ja korkeus yksi (1) metri. Maali ripustetaan siten että pidempi sivu on vaakasuorassa ja lyhyempi pystysuorassa. Maalikehyksen maksimipaksuus on viisi (5) cm. Maaleissa on oltava verkot siten, että pallo läpäisee maalikehyksen helposti ja maalin syntyminen tulee selvästi ilmi. Maalin tulee olla puna-valkoraidallinen, jokaisen raidan tulee olla 20 cm pitkä.

4. PALLO

- 4.1. Pallon tulee olla pyöreä sekä ilmatäytteinen ja siinä tulee olla itsesulkeutuva venttiili. Pallon tulee olla vedenkestävä eikä siinä saa olla minkäänlaista päällystettä (teippiä, rasvaa jne.).
- 4.2. Pallon tulee painaa vähintään 400 grammaa ja enintään 450 grammaa.
- 4.3. Miesten pallon ympärysmittaan tulee olla vähintään 68 cm ja enintään 71 cm. Paineen tulee olla 90-97 kPa (kilo pascal).

KANOOTTIPOOLO SÄÄNNÖT

LUKU 3. PELISÄÄNNÖT

- 4.4. Naisten ja junioreiden pallon ympärysmittaan tulee olla vähintään 65 cm ja enintään 67 cm. Paineen tulee olla 83-90 kPa (kilo pascal).

5. OTTELUN TOIMITSIJAT

- 5.1. Ottelun toimitsijat ovat; kaksi (2) tuomaria, kaksi (2) maalilinjatuomaria, yksi (1) varustetarkastaja, kaksi (2) ajanottajaa sekä yksi (1) pisteidenlaskija.
- 5.1.1. Riippuen otteluiden tärkeydestä, ottelussa voi olla kolmesta (3) kahdeksaan (8) toimitsijaa. Mikäli ottelussa on vain kolme toimitsijaa, kaksi (2) henkilöä toimii tuomareina, jotka hoitavat myös maalilinjatuomareiden sekä varustetarkastajan tehtävät ja yksi ajanottaja hoitaa ajanottajien sekä pisteidenlaskijan tehtävät.

6. TUOMARIT

- 6.1. Ottelu on tuomareiden täydellisessä hallinnassa. Heidän valtansa pelaajiin säilyy koko sen ajan, kun he ja pelaajat ovat kilpailualueella.
- 6.2. Tuomareiden päätökset tosiasioista ovat lopullisia ja heidän sääntötulkintojaan tulee noudattaa läpi ottelun. Tuomareiden tulkinnoista ei voi valittaa eikä tehdä protesteja. Tuomarin ei tule tehdä oletuksia mistään tilanteesta ottelun aikana, vaan hänen tulee tulkita näkemäänsä parhaan kykynsä mukaan.
- 6.3. Tuomari puhalttaa pilliin ottelun alussa, keskialoituksissa, maalin synnyttyä, maaliheitoissa, kulmaheitoissa, sääntörikkomuksissa sekä kun aika pistetään poikki. Tuomari voi muuttaa päätöstään edellyttäen, että se tapahtuu ennen kuin ottelu jatkuu. Tuomarin tulee varmistaa ennen ottelun jatkamista, että kumpikaan joukkueista ei ole toista heikommassa asemassa.
- 6.4. Tuomareilla tulee olla valta, sääntöjen puitteissa, määrätä pelaaja tai joukkueen huoltaja poistumaan pelialueelta sekä hylätä ottelu, mikäli pelaaja kieltäytyy poistumasta näin käskettäessä.
- 6.5. Tuomareilla tulee olla valta määrätä pelaaja, joukkueen huoltaja tai kuka tahansa henkilö, jonka käyttäytyminen estää tuomaria tuomitsemasta normaalilla ja puolueettomalla tavalla, poistumaan kilpailualueelta.
- 6.6. Tuomareilla tulee olla valta hylätä ottelu missä vaiheessa tahansa, mikäli se heidän mielestään on tarpeellista, mikäli pelaajien tai joukkueen huoltajien käytös tai muut olosuhteet estävät ottelun oikeudenmukaisen loppuun viemisen. Mikäli tuomari hylkää ottelun, hänen tulee ilmoittaa toimistaan ylitoimitsijalle.

7. MAALILINJATUOMARIT

- 7.1. Maalilinjatuomareiden tulee sijoittua toimitsijapöytää vastapäiselle sivulle, yksi kummallekin maalilinjalle.
- 7.2. Maalilinjatuomareiden tehtävänä on viestittää:
- 7.2.1. Nostamalla vihreä lippu, kun pelaajat ovat sijoittuneet erän alussa oikein omalle maalilinjalleen;
- 7.2.2. Nostamalla punainen lippu, kun pallo on ylittänyt maalilinjan (maaliheitto, kulmaheitto, maali);

KANOOTTIPOOLO SÄÄNNÖT

LUKU 3. PELISÄÄNNÖT

- 7.2.3. Nostamalla punainen lippu, kun on tapahtunut varaslähtö.
- 7.2.4. Nostamalla punainen lippu, kun on tapahtunut väärä vaihto sekä, kun mahdollisesti poistettu palaa kentälle sääntöjen vastaisesti.
- 7.3. Jokaiselle maalilinjatuomarille toimitetaan järjestäjäkomitean toimesta riittävästi palloja. Kun alkuperäinen pelipallo on lentänyt pelikentän ulkopuolelle, heidän tulee välittömästi heittää uusi pallo maalivahdille (maaliheitto), lähimmälle hyökkäävän joukkueen pelaajalle (kulmaheitto) tai antaa uusi pallo muualle tuomarin ohjeiden mukaan.

8. VARUSTETARKASTAJAT

- 8.1. Varustetarkastaja on vastuussa pelaajien varusteiden tarkastamisesta ennen ottelua sekä ottelun aikana. He voivat myös tarkastaa varusteet milloin tahansa kilpailujen aikana.

9. AJANOTTAJAT

- 9.1. Ajanottajat toimivat toimitsijapöydän luona.
- 9.2. Ajanottajien tehtävät ovat:
- 9.2.1. Kirjata tarkat erän pituudet, väliajat sekä tilanteet jolloin aika on poikki.
- 9.2.2. Huomata ajan poikki oleminen sekä viestittää tästä nostamalla punainen lippu siksi aikaa kun aika on poikki. Tuomari viestittää ajan jatkumisesta.
- 9.2.3. Kirjata pelaajien rangaistus- sekä ulosajoajat sekä näiden pelaajien tai heitä korvaavien vaihtomiesten kentälle paluuajat.
- 9.2.4. Mitata jäähy aika sekä viestittää jäähyyn päätyminen elektronisella apuvälineellä tai nostamalla ja heiluttamalla vihreää lippua.
- 9.3. Ajanottajan tulee viestittää mahdollisimman selvällä ja kuuluvalla tavalla erien loppuminen, tuomareista riippumatta. Erä loppuu välittömästi ajanottajien antamaan merkkiin, paitsi jos tuomari antaa samanaikaisesti rangaistusheiton, jolloin rangaistusheitto suoritetaan sääntöjen mukaan;
- 9.3.1. Ensimmäisen ajanottajan tulee hoitaa kohdissa 9.2.1. sekä 9.2.2. luetellut tehtävät ja toisen ajanottajan hoitaa kohdissa 9.2.3. ja 9.2.4. luetellut tehtävät.

10. PISTEIDENLASKIJA

- 10.1. Pisteidenlaskija toimii toimitsijapöydän luona.
- 10.2. Pisteidenlaskijan tehtävät ovat:
- 10.2.1. Kirjata tehdyt maalit sekä huolehtia tulostaulusta ottelun aikana.
- 10.2.2. Pitää kirjaa ottelusta, mukaan lukien pelaajat, maalit, aikalisät sekä pelaajien saamat vihreät, keltaiset ja punaiset kortit.

KANOOTTIPOOLO SÄÄNNÖT

LUKU 3. PELISÄÄNNÖT

11. PELAAJIEN MÄÄRÄ

- 11.1. Joukkue koostuu maksimissaan kahdeksasta (8) pelaajasta ottelua kohti. Maksimissaan viisi (5) pelaajaa voi olla pelikentällä samaan aikaan, tällöin muut pelaajat ovat vaihtomiehiä. Joukkueen tulee aloittaa jokainen ottelu viidellä pelaajalla, jotka ovat valmiina aloittamaan ottelun sijoittautuneina omalle maalilinjalleen. Mikäli ottelun jossain vaiheessa pelaajien määrä putoaa kahteen (2), tulee tuomarin keskeyttää ottelu sekä siirtää tapaus kilpailukomitean harkittavaksi. Kilpailukomitea päättää sopivista toimista.

12. ANTI-DOPING

- 12.1. Doping, sellaisena kuin se on määritelty Olympialiikkeen säännöstössä, on ankarasti kielletty. Dopingvalvonta tullaan suorittamaan ICF:n dopingvalvontasäännösten mukaisesti ICF:n lääkintäkomitean valvonnassa.

13. JOUKKUEEN TUNNISTAMINEN

- 13.1. Kaikilla pelaajilla tulee olla kajakeissaan samanväriset kannet, samanväriset aukkopeitteet, samanväriset päällimmäiset asusteet, samanväriset kypärät sekä samanväriset paidat.
- 13.2. Mikäli kajakin runko on kiinteä värinen, tulee kaikkien joukkueen kajakkien runkojen olla samanväriset. Mikäli kyseessä on kirkasrunkoinen kajakki, hiilikuidun tai muun rakenteelle olennaisen materiaalin ei katsota vaikuttavan rungon yleisväritykseen.
- 13.3. Mikäli tuomarin tai varustetarkastajan mielestä joukkueet eivät erotu toisistaan riittävästi, on otteluluettelossa ensiksi mainitun joukkueen vaihdettava päällimmäisten asusteidensa väri.
- 13.4. Joukkueen jokaiselle pelaajalle annetaan numero väliltä 1-99. Numeron tulee näkyä päällimmäisessä asusteessa sekä kypärässä.
- 13.5. Numeroiden tulee olla tuomarin selvästi luettavissa pelaajan ollessa missä tahansa kentällä sekä niiden tulee selvästi erottua joukkueen muista numeroista. Selässä olevan numeron tulee olla vähintään 20 cm korkea. Rinnassa olevan numeron tulee olla vähintään 10 cm korkea. Kypärässä tulee olla molemmilla sivuilla vähintään 7,5 cm korkea numero. Joukkueen kapteenin tulee käyttää käsivarsinauhaa erottuakseen muusta joukkueesta.

14. KAJAKIT

- 14.1. Yksi varustetarkastajan tarkastama kajakki pelaajaa kohden. Kajakin sekä pehmusteiden täydet määritelmät - kts. liitteet; varustetarkastus.

15. MELAT

- 15.1. Yksi, varustetarkastajan tarkastama kaksilapainen mela pelaajaa kohden. Melan määritelmät - kts. liitteet; varustetarkastus.

16. HENKILÖKOHTAISET VARUSTEET

- 16.1. Jokaisen pelaajan tulee käyttää varustetarkastajan tarkastamaa kypärää, jossa on kasvosuojus. Kypärän määritelmät - kts. liitteet; varustetarkastus.

KANOOTTIPOOLO SÄÄNNÖT

LUKU 3. PELISÄÄNNÖT

- 16.2. Jokaisen pelaajan tulee käyttää varustetarkastajan tarkastamaa vartalonsuojusta. Vartalonsuojuksen täydet määritelmät - kts. liitteet; varustetarkastus.
- 16.3. Jokaisen pelaajan tulee käyttää paitaa, jossa hiha ulottuu vähintään puoleenväliin olkavartta. Pelaajilla ei saa olla rasvaa, öljyä tai vastaavaa ainetta käsissään, olkapäissään, niskassaan tai varusteissaan.
- 16.4. Edellä mainittujen varusteiden ja vaatteiden lisäksi, henkilökohtaiset vaatteet ja tavarat sekä aukkopeitot ovat pelaajille sallittuja. Ylimääräiset suojat käsissä, kyynärpäissä sekä kyynärvarsissa ovat sallittuja edellyttäen, että ne istuvat hyvin, ovat hyvin kiinnitettyjä eikä niistä ei löydy teräviä reunoja, jotka voisivat olla vaaraksi itselle ja muille pelaajille. Muut varusteet ovat kiellettyjä. Pelaaja ei saa käyttää minkäänlaisia koruja tai vastaavia, jotka voisivat olla vaaraksi itselle tai muille pelaajille. Pelaajat eivät saa lisätä varusteisiinsa mitään rasvaista ainetta.

17. TUOTEMERKIT JA MAINOKSET

- 17.1. Kajakeissa, varusteissa sekä vaatetuksessa saa olla tuotemerkkejä, mainoksia ja tekstiä.
- 17.2. Kaiken mainosmateriaalin tulee olla sijoitettu siten, että ne eivät häiritse pelaajan tunnistamista, eivätkä vaikuta ottelun lopputulokseen.
- 17.3. Mainoksien, tuotemerkkien jne. tulee olla kaikilla pelaajilla yhdenmukaiset ja samassa paikassa kajakeissa sekä vaatteissa.
- 17.4. Meloissa voi olla tuotemerkkejä, mainoksia jne.
- 17.5. Tupakan sekä vahvojen alkoholijuomien mainostus on kielletty.
- 17.6. Kansainvälisen turnauksen järjestäjäkomitealla on oikeus mainostaa pelaajien kajakeissa turnauksen aikana. Mainoksen tulee olla suorakulmion muotoisella alueella, 40 cm ja 70 cm välillä keulasta. Mainoksen tulee mahtua suorakulmion muotoiselle 30 cm kertaa 15 cm kokoiselle alueelle. Mainos voi esiintyä kaksi kertaa kajakin mainosalueella.
- 17.7. Pelaajien vaatteissa sekä varusteissa esiintyvien mainosten ohjeistuksen tulisi olla seuraavanlainen:
- 17.7.1 ICF:n sekä ICF:n turnauksia järjestävien kansallisten liittojen ei tulisi tehdä yksinoikeudellista sponsorisopimusta.
- 17.7.2. Kajakkia, varustetta tai vaatetta, joka ei vastaa edellä mainittuja sääntöjä ei saa käyttää kilpailussa. Joukkueet ovat itse vastuussa siitä, että heidän varusteensa ovat sääntöjenmukaisia.

18. VARUSTEIDEN VAIHTO

- 18.1. Kuka tahansa pelaajista voi lähteä pelialueelta missä vaiheessa ottelua tahansa vaihtamaan minkä varusteen tahansa kunhan varustetarkastaja on hyväksynyt uuden varusteen. Kyseessä olevan pelaajan täytyy noutaa varusteensa omalta vaihtoalueeltaan.

KANOOTTIPOOLO SÄÄNNÖT

LUKU 3. PELISÄÄNNÖT

19. VARUSTETARKASTUS

- 19.1. Pelaajan varusteet voidaan tarkastaa ennen ottelua, ottelun aikana tai ottelun jälkeen. Tuomarin tulee poistaa pelaaja pelialueelta, huomattessaan tällä sääntöjenvastaisen varusteen, joko seuraavalla pelikatolla tai heti mikäli varuste on vaaraksi pelaajille.

20. PELIAIKA

- 20.1. Pelaajan tulee kestää kaksi (2) erää joista molemmat ovat kymmenen (10) minuutin mittaisia, mikäli ottelussa ei tarvita jatkoaikaa tai rangaistuslaukauskilpailua. Erän minimipituus on seitsemän (7) minuuttia.
- 20.2. Puoliajan tulee normaalisti kestää kolme (3) minuuttia. Puoliajan minimipituus on yksi (1) minuutti.
- 20.3. Joukkueiden tulee vaihtaa puolta jokaisen erän jälkeen.
- 20.4. Tuomari voi määrätä aikalisän kesken ottelun. Ajanottaja pysäyttää pelikellon kun tuomari viestittää aikalisästä ja jatkaa ajanottoa, kun tuomari jatkaa ottelua puhaltamalla pilliin.

21. AIKALISÄ

- 21.1. Tuomarin tulee käyttää kolmoisvihellystä pysäyttääkseen ottelun aikalisää varten.
- 21.2. Aikalisä täytyy antaa mikäli kaatunut pelaaja tai hänen varusteensa häiritsevät ottelun kulkua.
- 21.3. Aikalisää tulisi käyttää välittömästi mikäli pelisääntöjä on rikottu vaarallisesti tai kenttävälineistö kaipaa korjausta tai säätöä (esim. muut pelaajat ovat vaarassa, jos pelaajan mela on rikki).
- 21.4. Aikalisää tulisi käyttää mikäli joku pelaaja vahingoittuu tai mikäli pelaaja on laittomasti kentällä, edellyttäen että tästä ei ole vastustajalle haittaa (etu).
- 21.5. Aikalisää tulisi käyttää maalin synnyttyä sekä kun pelaaja saa rangaistus- tai vapaaheiton sekä kaikissa muissa tuomarin mielestä tarpeellisissa tilanteissa.
- 21.6. Mikäli tuomari pysäyttää ottelun tilanteessa jossa kumpikaan joukkue ei ole syyllistynyt virheeseen (esim. tuomarin virhe, loukkaantuminen jne.), tulee tuomarin antaa vapaaheitto joukkueelle jolla pallo oli viimeksi hallussa. Jos aikalisä aiheutuu kaatuneen pelaajan vuoksi, tulee tuomita vapaaheitto vastustajalle. Mikäli tuomari ei kykene päättämään kummalla joukkueella pallo oli hallussa vihellyksen aikana, tuomari aloittaa ottelun kiistapallolla. Tuomarimerkki 8 pätee.

22. PUOLTEN VALINTA

- 22.1. Otteluluettelossa ensin mainittu joukkue aloittaa ottelun toimitsijapöydästä katsottuna vasemmalta maalilinjalta, mikäli Ylitoimitsija tai kumpikaan kapteeni ei vaadi puolten arpomista kolikolla.

23. OTTELUN ALOITUS

- 23.1. Ottelun jokaisen pelin alussa viisi (5) pelaajaa sijoittuvat paikoilleen omalle maalilinjalleen siten, että jokin osa kajakista on maalilinjalla.

KANOOTTIPOOLO SÄÄNNÖT

LUKU 3. PELISÄÄNNÖT

- 23.2. Tuomari puhaltaa pilliin aloittaessaan ottelun ja tämän jälkeen vapauttaa tai heittää pallon pelialueen keskelle.
- 23.3. Mikäli pallo vapautetaan tai heitetään selvästi toisen joukkueen eduksi, tuomari pyytää pallon ja uusii aloituksen.
- 23.4. Palloa tavoittelevan pelaajan fyysinen avustaminen on kielletty. Rikkeestä seuraa vapaaheitto. Tuomarimerkit 1 ja 14 pätevät.
- 23.5. Joukkueesta vain yksi pelaaja saa tavoitella palloa. Kukaan toinen pelaaja samasta joukkueesta ei saa olla kolmea (3) metriä lähempänä palloa tavoittelevan pelaajan vartaloa. Rikkeestä seuraa vapaaheitto. Tuomarimerkit 1 ja 14 pätevät.

24. PALLO ULKONA PELISTÄ

- 24.1. Sivuraja ja yläpuolinen este:
Kun jokin kohta pallosta koskee yläpuoliseen esteeseen tai kiinteään sivurajaan tai leikkaa kuvitellun sivurajan ilmassa, se joukkue joka ei viimeksi koskenut palloon saa sivurajaheiton. Tuomarimerkit 5 ja 14 pätevät.
- 24.1.1. Mikäli kiinteä sivuraja liikkuu ottelun aikana normaalin pelin seurauksena raja siirtyy sen mukana.
- 24.1.2. Sivurajaheitto. Sivurajaheiton suorittavan pelaajan vartalon tulee olla sillä kohdalla jossa pallo ylitti rajan tai mahdollisimman lähellä yläpuolista estettä johon pallo on osunut.
- 24.2. Maalilinja: Maali- tai kulmaheitto tuomitaan, kun jokin osa pallosta koskettaa tai ylittää maalikehikon suuntaisen tason pelikentän kulmien välissä, paitsi jos pallo osuu maalitolppaan ja kimpoaa siitä takaisin kentälle tai menee maaliin. Maalia tukeva rakenne ei kuulu maalikehikkoon.
- 24.2.1. Maaliheitto: Maaliheitto tuomitaan kun pallo ylittää joukkueen oman maalilinjan ja on koskenut viimeksi toisen joukkueen pelaajaan.
Tuomarimerkit 6 ja 14 pätevät.
Joukkue voi antaa maaliheiton mistä tahansa maalilinjaltaan.
- 24.2.2. Kulmaheitto: Kulmaheitto tuomitaan, kun pallo ylittää joukkueen oman maalilinjan ja on viimeksi koskettanut oman joukkueen pelaajaan.
Tuomarimerkit 5 ja 14 pätevät.
Heiton antavan pelaajan tulee sijoittua siten, että hänen vartalonsa on pelialueen kulmassa.

25. MAALIN TEKEMINEN

- 25.1. Joukkue tekee maalin kun koko pallo on läpäissyt vastustajan maalikehikon.
Tuomarimerkki 3 ja aikalisä pätevät.
Tuomari kertoo pisteidenlaskijalle maalin tehneen pelaajan numeron.
Tuomarimerkki 3 pätee.
- 25.2. Mikäli maalin tekeminen estetään siten, että puolustavan pelaajan tai vaihtomiehen mela on maalin takana, maali hyväksytään.

KANOOTTIPOOLO SÄÄNNÖT

LUKU 3. PELISÄÄNNÖT

26. ALOITUS MAALIN JÄLKEEN

- 26.1. Maalin syntymisen jälkeen se joukkue jolle maali tehtiin suorittaa aloitusheiton pelialueen keskeltä. Tuomari viheltää pilliin pelin aloituksen merkiksi. Aloittavan pelaajan ei tarvitse pitää palloa päänsä yläpuolella.
- 26.2. Molempien joukkueiden kaikkien pelaajien tulee olla aloituksessa siten, että heidän vartalonsa ovat heidän omalla kenttäpuoliskollaan.

27. KAATUNUT PELAAJA

- 27.1. Mikäli pelaaja kaatuu ja poistuu kajakistaan, hän ei voi enää ottaa osaa peliin ja hänen tulee poistua pelialueelta kaikkine varusteineen. Mikäli kaatunut pelaaja haluaa tulla takaisin peliin, hänen tulee toimia pelialueelle tuloa koskevien sääntöjen mukaan. Kukaan ei saa mennä pelialueelle auttamaan pelaajaa varusteidensa kanssa. Tuomarityöskentelyä ei saa estää pelaajaa autettaessa. Joukkuetta voidaan rangaista, jos se saa ulkopuolista apua ottelun aikana tai jos ulkopuoliset häiritsevät vastustajaa auttaakseen joukkuettaan. Tuomari päättää rangaistuksen ankaruudesta.

28. PELIALUEELLE TULEMINEN JA VAIHTAMINEN

- 28.1. Joukkueella saa olla korkeintaan säännöissä sallittu määrä pelaajia kentällä samaan aikaan.
- 28.2. Vaihtomiesten tulee odottaa vaihtoalueella. Vaihtoalueet ovat maalilinjojen takana olevat alueet, lukuunottamatta neljää (4) metriä maalin keskeltä molempiin suuntiin.
- 28.3. Vaihtojen tulee tapahtua joukkueiden omien maalilinjojen kautta. Vaihtoon menevän pelaajan koko kajakin tulee ylittää maalilinja täysin, ennen kuin vaihtomies voi tulla pelialueelle. Vaihto ei ole sallittu, mikäli vaihtoon menevän pelaajan varusteita, esim. kypärä tai mela, jää pelialueelle. Vaihtaminen on sallittua koko ottelun ajan.
- 28.4. Pelaajaa, joka lähtee pelialueelta ainoastaan pelitilanteen seurauksena, eivät koske kentälle palaamisen säännöt.
- 28.5. Kaatunutta pelaajaa, joka ei ole lähtenyt pelialueelta maalilinjansa kautta, ei voida vaihtaa ennen seuraavaa pelikatkoa. Kaatuneen pelaajan kaikkien varusteiden tulee olla pois pelialueelta, ennen kuin vaihto voidaan suorittaa.

29. VÄÄRÄ VAIHTO JA PALUU PELIALUEELLE

- 29.1. Mikäli joukkueella on kentällä enemmän kuin sallittu määrä pelaajia, on joukkue syyllistynyt väärään vaihtoon. Kentälle sääntöjen vastaisesti tulleille pelaajille tulee antaa keltaiset kortit, jolloin rikkonut joukkue joutuu pelaamaan vajaamiehityksellä rangaistuksen keston ajan. Mikäli ei ole selvää kenen tulisi kärsiä rangaistus, joukkueen kapteeni valitsee pelaajan. Rikkeestä seuraa rangaistus. Tuomarimerkit 7 ja 14 pätevät.
- 29.2. Mikäli vaihtomies vie melansa pelialueelle estääkseen maalin syntymisen, tuomitaan tästä rangaistusheitto. Rikkeen tehneelle pelaajalle tulisi antaa punainen kortti, jolloin joukkueen täytyy pelata ottelu loppuun vajaamiehityksellä. Rikkeestä seuraa rangaistus. Tuomarimerkit 15, 16 ja 7 pätevät.

KANOOTTIPOOLO SÄÄNNÖT

LUKU 3. PELISÄÄNNÖT

30. MELAN VÄÄRINKÄYTTÖ

Tuomarimerkit 12 ja 15 pätevät. Seuraavat kohdat on määritelty melan väärinkäytöksi.

- 30.1. Vastustajaan koskeminen.
- 30.2. Pallon pelaaminen tai pelaamisen yrittäminen, kun pallo on käsivarren mitan päässä tai lähempänä vastustajaa ja hän yrittää pelata palloa käsillään.
- 30.3. Yritys pelata palloa kurkottamalla melalla vastustajan kajakin keulan yli, pallon ollessa vastustajan käsivarren ulottuvilla normaalissa melonta-asennossa.
- 30.4. Melan vieminen käsivarren mittaa lähemmäksi vastustajaa jolla on pallo kädessä. Maalivahtia tämä sääntö ei koske. Hän voi puolustaa maaliaan suoraa heittoa vastaan, kunhan hän ei liikuta melaansa vastustajaa kohti heiton hetkellä, eikä käytä melaansa tahallisesti vaarallisella tavalla.
- 30.5. Kun pelaaja estää melallaan vastustajaa käyttämästä omaa melaansa.
- 30.6. Melan heittäminen.
- 30.7. Mikä tahansa melan vaarallinen käyttö.

31. LAITON HALLUSSAPITO

- 31.1. Tuomarimerkit 11 ja 15 pätevät. Pelaajalla on pallo hallussa, kun se on hänellä kädessä tai hän pelaa sitä melalla tai pallon ollessa käden ulottuvilla vedessä, ei ilmassa.
- 31.2. Pelaajan tulee luopua pallosta viiden (5) sekunnin sisällä siitä, kun hän on saanut sen haltuunsa, joko syöttämällä pallo toiselle pelaajalle tai heittämällä pallo käden ulottuvilta horisontaalisesti vähintään yhden metrin päähän.
- 31.3. Mikäli pelaaja jakaa pallon hallinnan toisen pelaajan kanssa tai pallo siirtyy käden ulottuvilta taklattaessa, viisi (5) sekuntia alkaa alusta pelaajan saadessa pallon uudelleen haltuun.
- 31.4. Pelaajan, joka kaatuu siten että hänen päänsä sekä vartalonsa ovat veden alla, katsotaan menettäneen pallon hallinnan, mikäli se ei ole hänellä kädessä.
- 31.5. Pelaaja ei voi pitää palloa sylissään, mikäli se ei ole samalla kädessä.
- 31.6. Joukkueella on pallo hallussa kun:
 - 31.6.1. Joukkueen pelaajalla on pallo hallussa; tai
 - 31.6.2. Palloa syötetään saman joukkueen pelaajien välillä.
- 31.7. Pallo on joukkueella hallussa kunnes:
 - 31.7.1. Vastustaja saa pallon haltuunsa; tai
 - 31.7.2. Pallo kuolee; tai

KANOOTTIPOOLO SÄÄNNÖT

LUKU 3. PELISÄÄNNÖT

- 31.7.3. Pallo ei ole enää pelaajan kädessä hänen annettuaan vapaheiton tai heitettyään sen kohti maalia.

32. LAITON KÄSITAKLAUS

Tuomarimerkit 10 ja 15 pätevät. Käsitaklaus tapahtuu pelaajan työntäessä vastustajan pelaajaa avoimella kämmenellä selästä, ylemmästä käsivarresta tai kyljestä.

Seuraavat käsitaklaukset ovat laittomia.

- 32.1. Käsitaklaus, kun taklattavalla ei ole palloa hallussa.
- 32.2. Kaikki muut vartalokontaktit lukuun ottamatta avoimella kämmenellä selästä, ylemmästä käsivarresta tai kyljestä suoritettua taklausta.
- 32.3. Kaikki käsitaklaukset, jotka saattavat taklattavan pelaajan vaaraan.
- 32.4. Pelaaja ei saa estää taklausta kädellään, käsivarrellaan tai kyynärpään liikkeellä kohti taklaavaa pelaajaa.

33. LAITON KAJAKKITAKLAUS

Tuomarimerkit 10 ja 15 pätevät.

Kajakkitaklauksessa pelaaja ohjaa kajakkinsa vastustajan kajakkia vasten palloa tavoitellessaan.

Seuraavat kajakkitaklaukset ovat laittomia.

- 33.1. Sellainen kajakkitaklaus, jossa taklaajan kajakki osuu taklattavan pelaajan vartaloon ja/tai vaarantaa pelaajan. Pelaajan kättä ei lasketa osaksi vartaloa, jos se ei ole siinä täysin kiinni.
- 33.2. Sellaisesta kajakkitaklauksesta, jossa taklaajan kajakki osuu taklattavan pelaajan aukkopeittoon, ei rangaista, mikäli taklaava pelaaja jatkaa laillisella taklauksella tai siirtyy niin, että hänen kajakkinsa ei koske taklattavan aukkopeittoon.
- 33.3. Kun pallo ei ole enää kummankaan pelaajan hallussa, he voivat siirtää hallitusti käsillään toisensa erilleen.
- 33.4. Pelaaja, jolla pallo on hallussa ja joka epäonnistuu kajakkinsa hallinnassa ja osuu vastustajaa vartaloon.
- 33.5. Kaikki kovat 80° ja 100° väliset taklaukset toisen kajakin kylkeen.
- 33.6. Kaikki taklaukset, joissa vastustaja ei ole kolmea (3) metriä lähempänä palloa.
- 33.7. Taklaukset, joissa taklaaja ei tavoittele palloa.

34. LAITON TYÖNTÄMINEN

Tuomarimerkit 10 ja 15 pätevät.

KANOOTTIPOOLO SÄÄNNÖT

LUKU 3. PELISÄÄNNÖT

Työntäminen tapahtuu pelaajan työntäessä vastustajaa, kuuden (6)-metrin- ja maalilinjan välissä siten, että kumpikaan pelaajista ei tavoittele palloa.

Seuraavat työntämiset ovat laittomia.

- 34.1. Kun pelaaja on paikoillaan tai yrittää pysyä paikoillaan ja hänen vartalonsa siirtyy yli puoli metriä vastustajan kajakin toimesta yhtämittaisella kontaktilla.
- 34.2. Kun kontakti vastustajan kajakkiin määriteltäisiin kajakkitaklaukseksi.
- 34.3. Pelaajaa, jonka koko kajakki on maalilinjan takana, ei voida työntää, koska hän ei ole kuuden (6)-metrinalueella.

35. LAITON ESTÄMINEN

Tuomarimerkit 9 ja 15 pätevät.

Estäminen tapahtuu, kun paikoillaan olevan pelaajan kajakki estää vastustajan etenemisen. Pelaajan kajakki on paikoillaan, kun se ei liiku eikä pelaaja yritä meloa.

Seuraavat estämiset ovat laittomia.

- 35.1. Pelaaja aktiivisesti estää kuuden (6) metrinalueen ulkopuolella vastustajan etenemisen kohti maalia, kun kumpikaan pelaajista ei tavoittele palloa.
- 35.2. Pelaaja aktiivisesti estää vastustajan etenemisen kohti palloa, kun vastustaja ei ole kolmen (3) metrin säteellä pallosta.
- 35.3. Pelaaja aktiivisesti estää vastustajan etenemisen
 - kun vastustajalla ei ole pallo hallussa
 - kun vastustaja ei ole kolmen (3) metrin säteellä pallosta eikä ole lähinnä palloa oleva pelaaja pallon ollessa vedessä eikä ilmassa
 - kun vastustaja ei tavoittele palloa.

36. LAITON KIINNIPITÄMINEN

Tuomarimerkit 9 ja 15 pätevät.

- 36.1. Pelaajan estäessä vastustajan liikkumisen tai ottaessaan tukea tai vauhtia hänen kajakistaan, kädellä, vartalolla tai melalla tai hänen pitäessään kiinni vastustajasta tai hänen varusteistaan, pelaaja syyllistyy laittomaan kiinnipitämiseen.
- 36.2. Pelaajan ottaessa tukea tai vauhtia tai siirtäessä paikoiltaan mitään pelialueen varusteita, esim. sivurajamerkit, maalirakenteet jne., hän syyllistyy laittomaan kiinnipitämiseen.

37. EPÄURHEILIJAMAINEN KÄYTÖS

Tuomarimerkki 17 ja vihreä kortti pätevät.

KANOOTTIPOOLO SÄÄNNÖT

LUKU 3. PELISÄÄNNÖT

Seuraavat kohdat on määritelty epäurheilijamaiseksi käytökseksi.

- 37.1. Kaikki pelaajan tauon aikana tekemät rikkeet.
- 37.2. Pelaaja estää kaatunutta vastustajaa nousemasta ylös. Kaatuneen vastustajan tulee antaa saada päänsä sekä molemmat olkapäänsä pinnan yläpuolelle ennen kuin pelaaja saa yrittää uutta taklausta.
- 37.3. Vastustajan varusteiden häirintä. Esimerkiksi melasta kiinnipitäminen tai melan vieminen vastustajan ulottumattomiin tai vastustajan tahallinen estäminen hänen yrittäessään saada melaa takaisin.
- 37.4. Pelin tahallinen viivyttäminen, esimerkiksi pallon pois heittäminen tai tahallinen vastustajan nopean aloituksen viivyttäminen.
- 37.5. Pelaajat näyttävät olevansa erimieltä tuomarin kanssa.
- 37.6. Kosto.
- 37.7. Törkeä tai loukkaava kielenkäyttö.
- 37.8. Muu epäurheilijamainen käytös muita pelaajia, tuomareita tai toimitsijoita kohtaan tai muu tuomarin mielestä otteluun sopimaton käytös.

38. MAALIN PUOLUSTAMINEN

- 38.1. Puolustavan pelaajan, joka on lähimpänä maalia maalin alla, puolustaakseen¹ maaliaan melallaan, katsotaan olevan maalivahti. Maalivahtin rintamasuunnan tulee olla pelialueelle päin ja hänen tulee yrittää pysyä metrin säteellä maalilinjan keskikohdasta. Mikäli kaksi tai useampia pelaajia on maalin alla, maalivahti on se pelaaja, joka on lähimpänä maalin keskikohtaa maalin alla.
- 38.2. Mikäli maalivahdilla ei ole hallussaan palloa ja vastustaja siirtää häntä tai saattaa hänet epätasapainoon kontaktilla, vastustaja on tällöin syyllistynyt laittomaan taklaukseen. Rikkeestä seuraa rangaistus. Tuomarimerkit 10 ja 15 pätevät.
- 38.3. Mikäli hyökkääjä siirtää maalivahtia työntämällä puolustajan maalivahtiin kiinni, kun kenelläkään puolustajista ei ole palloa, hyökkääjää rangaistaan. Mikäli puolustajalla on työntämisen jälkeen mahdollisuus välttää osuminen maalivahtiin, mutta hän ei käytä tilaisuutta hyväkseen, hyökkääjää ei rangaista.
- 38.4. Mikäli puolustaja työntää hyökkääjän maalivahtiin kiinni, hyökkääjää ei tulisi rangaista. Mikäli hyökkääjällä on työntämisen jälkeen mahdollisuus välttää osuminen maalivahtiin, mutta hän ei käytä tilaisuutta hyväkseen, hyökkääjää rangaistaan.

¹ ICF:n tulkinta: puolustavalla pelaajalla *ei* tarvitse olla mela pystyssä voidakseen puolustaa maalia melallaan.

KANOOTTIPOOLO SÄÄNNÖT

LUKU 3. PELISÄÄNNÖT

- 38.5. Mikäli hyökkääjän, jolla on pallo hallussa, alkuperäinen suunta ja nopeus eivät olisi vieneet häntä päin maalivahtia, mutta puolustaja ohjaa kuitenkin hänet maalivahtia päin, tällöin hyökkääjää ei rangaista.
- 38.6. Maalivahtia, jolla ei ole palloa, mutta joka yrittää saada vedessä olevaa palloa haltuunsa, voidaan taklata normaalisti. Mikäli maalivahti ei saa palloa haltuunsa, hän ei saa maalivahti-asemaa takaisin ennen kuin hyökkääjä on heittänyt pallon maalia kohti tai syöttänyt sen toiselle pelaajalle. Kun hyökkääjä menettää pallon hallinnan, hän ei saa aktiivisesti estää maalivahtia hakemasta tai säilyttämästä paikkaansa.
- 38.7. Kuuden(6)metrinalueella hyökkääjä ei saa aktiivisesti estää puolustajaa pääsemästä maalivahdiksi. Puolustaja saa työntää hyökkääjää, jotta pääsisi maalivahdiksi, ilman rangaistusta, mikäli hän ei pelaa vaarallisella tavalla.
- 38.8. Heti kun joukkue saa pallon haltuunsa, he eivät enää ole puolustava joukkue, jolloin heillä ei enää ole maalivahtia.

39. TUOMARIPALLO

- 39.1. Tuomaripallo tuomitaan mikäli kahdella tai useammalla pelaajalla eri joukkueista on kädet tukevasti kiinni pallossa, siten että pelaajat jakavat pallon hallinnan viiden (5) sekunnin ajan. Mikäli kontakti on suoraan palloon, niin laitton kiinnipitäminen tapahtuu vain, jos toinen pelaajista ottaa vastustajasta tukea.
- 39.2. Mikäli tuomarin tarvitsee keskeyttää ottelu (ei tauon aikana) ja kumpikaan joukkueista ei ole syyllistynyt virheeseen (esim. tuomarin virhe) ja tuomari ei pysty päättämään kummalla joukkueella pallo oli hallussa vihellyksen hetkellä. Tällöin tuomari aloittaa pelin tuomaripallolla.
- 39.3. Tuomaripallo annetaan mahdollisimman läheltä tapahtumapaikkaa sivurajalta. Mikäli tapahtuma sattuu kuuden(6)metrinalueella, tuomaripallo annetaan tällöin kuuden (6) metrinrajalta.
Tuomarimerkki 8 ja aikalisa pätevät.
- 39.4. Kaksi pelaajaa, yksi molemmista joukkueista, sijoittuvat sivurajalle keulat sivurajaa kohti, kumpikin oman maalilinjansa puolelle mahdollisimman lähelle tapahtumapaikkaa jättäen yhden metrin väliinsä. Heidän tulee laskea melansa veteen oman maalilinjansa puolelle sekä laittaa kätensä kajakin kannelle tai kiinni melaansa.
- 39.5. Kaikkien muiden pelaajien tulee olla vähintään kolmen (3) metrin päässä näiden kahden pelaajan välissä olevasta pisteestä.
- 39.6. Tuomari heittää pallon pelaajien väliin ja puhalttaa pilliin pelin aloittamisen merkiksi. Pelaajien tulee tavoitella palloa käsillään heti, kun se osuu veteen. Pelaajat eivät saa pelata palloa ennen kuin se osuu veteen. Rikkeestä seuraa rangaistus.
Tuomarimerkit 11 ja 15 pätevät.

40. ETU

- 40.1. Tuomarit voivat antaa ottelun jatkua, mikäli kumpikaan tuomareista ei ole puhaltanut pilliin, kun joukkue, jolla on pallo hallussa hyötyy siitä, vaikka vastustaja on rikkonut heitä. Tuomarin

KANOOTTIPOOLO SÄÄNNÖT

LUKU 3. PELISÄÄNNÖT

tulisi huomioida tapahtunut rike näyttämällä tuomarimerkkiä 13.
Tuomarimerkit 13 ja 14 pätevät.

- 40.2. Tuomari voi rangaista rikkonutta pelaajaa, josta edun antaminen johtui, seuraavalla pelikatolla keltaisella tai punaisella kortilla.
- 40.3. Etua tulee näyttää, vaikka virhettä ei olisi tapahtunut, mutta pelaajat uskovat näin ja lopettavat pelaamisen. (esim. vihellys toiselta pelialueelta, katsomosta jne.)

41. RANGAISTUKSET

Tuomari voi yhdistellä seuraavia rangaistuksia mielensä mukaan riippuen rikkeiden vakavuudesta ja/tai toistuvuudesta. Tuomari voi lähettää pelaajan ulos ottelusta vaihteleviksi ajoiksi, riippuen rikkeiden vakavuudesta ja/tai toistuvuudesta. Ulosajojen aika on yhtenevä peliajan kanssa. (Kun peliaika on poikki, myös jäähy aika on poikki.)

- 41.1. Rangaistusheitto.
Tuomarimerkki 16 ja aikalisä pätevät.
 - 41.1.1. Rangaistusheitto tuomitaan kaikista tahallisista ja/tai vaarallisista rikkeistä kuuden (6)-metrin alueella, kun pelaaja on heittämässä, syöttämässä tai asettumassa lähes varmaan maalintekopaikkaan. Heittäminen alkaa, kun pelaaja koskettaa palloa kädellään tai melallaan ja on selvästi yrittämässä heittoa tai valmistautumassa heittoon.
 - 41.1.2. Rangaistusheitto voidaan antaa myös tilanteesta, jossa pelaajaa rikotaan kuuden (6)-metrin alueen ulkopuolella hänen ollessaan heittämässä, syöttämässä tai asettumassa lähes varmaan maalintekopaikkaan, mikäli maalia ei ole muuten puolustettu ja teko on tahallinen ja/tai mela koskettaa palloa sen ollessa vastustajan kädessä tai teko on vaarallinen.
- 41.2. Suora vapaaheitto.
Tuomarimerkki 15 pätee.
 - 41.2.1. Suora vapaaheitto voidaan heittää suoraan maaliin. Peli jatkuu, kun pallo on kulkenut horisontaalisesti vähintään yhden metrin tai toinen saman joukkueen pelaaja on saanut pallon haltuunsa. Suora vapaaheitto tuomitaan, kun rangaistusheittoa, kulmaheittoa, maaliheittoa tai keskialoitusta ei ole tuomittu.
- 41.3. Vapaaheitto.
Tuomarimerkki 14 pätee.
 - 41.3.1. Vapaaheittoa ei voida heittää suoraan maaliin. Peli jatkuu, kun pallo on kulkenut horisontaalisesti vähintään yhden metrin tai toinen saman joukkueen pelaaja on saanut pallon haltuun. Vapaaheitto tuomitaan, kun rangaistusheittoa tai suoraa vapaaheittoa ei ole tuomittu.
- 41.4. Ulosajo.
Tuomarimerkki 17 ja punainen kortti pätevät.
 - 41.4.1. Punainen kortti tulee antaa pelaajalle toisesta keltaisesta kortista, oli syy mikä tahansa.
 - 41.4.2. Punainen kortti tulisi antaa mikäli keltainen kortti kyseenalaistetaan, tai sillä ei ole ollut toivottua vaikutusta saada pelaajaa hillitsemään peliään tai asennettaan.

KANOOTTIPOOLO SÄÄNNÖT

LUKU 3. PELISÄÄNNÖT

- 41.4.3. Punainen kortti tulisi antaa, mikäli pelaaja hyökkää jonkun kimppuun.
- 41.4.4. Punainen kortti tulisi antaa toistuvasta ja jatkuvasta törkeästä tai herjaavasta kielenkäytöstä.
- 41.4.5. Mikäli pelaaja saa punaisen kortin, hänet poistetaan loppupelin ajaksi, eikä vaihtomies saa korvata häntä.
- 41.5. Jäähy. (2 min.)
Tuomarimerkki 17 ja keltainen kortti pätevät.
- 41.5.1. Keltainen kortti tulee antaa pelaajalle kolmannesta vihreästä kortista, oli syy mikä tahansa.
- 41.5.2. Keltainen kortti tulisi antaa pelaajalle tahallisuudesta ja/tai vaarallisesta rikkeestä, joka estää lähes varman maalin, kun tuomarin mielestä pelkkä suora vapaaheitto ei riitä.
- 41.5.3. Keltainen kortti tulisi antaa vaarallisesta, tahallisuudesta sekä jatkuvasta laittomasta pelaamisesta.
- 41.5.4. Keltainen kortti tulisi antaa toistuvasta ja jatkuvasta tuomarin päätösten kyseenalaistamisesta.
- 41.5.5. Keltainen kortti tulisi antaa törkeästä tai herjaavasta kielenkäytöstä.
- 41.5.6. Jäähylle menneiden pelaajien tulee noudattaa kentälle palatessaan kentälle paluuta koskevia sääntöjä.
- 41.6. Varoitus.
Tuomarimerkki 17 ja vihreä kortti pätevät.
- 41.6.1. Vihreä kortti tulisi antaa tahallisuudesta epäurheilijamaisesta käytöksestä, joka vaikuttaa merkittävästi otteluun.
- 41.6.2. Vihreä kortti tulisi antaa tarpeettomasta keskustelusta tuomarin kanssa, vaarallisesta pelistä ja/tai epäurheilijamaisesta käytöksestä.

42. HEITTOJEN SUORITTAMINEN

- 42.1. Pelaajan heittäessä maali-, kulma-, sivuraja-, vapaa- tai suoraa vapaaheittoa hänen tulee ensin pitää palloa käsivarren mitan verran päänsä yläpuolella. Pelaajan kajakin tulee olla paikoillaan hänen suorittaessaan heittoa. Rikkeestä seuraa rangaistus.
Tuomarimerkit 11 ja 14 pätevät.
- 42.2. Maali-, kulma-, sivuraja- sekä keskialoitushheittoa ei voida heittää suoraan maaliin.
- 42.3. Pallo ei ole pelissä, ennen kuin se on kulkenut yhden metrin horisontaalisesti pelaajan kädestä tai toinen saman joukkueen pelaaja saa pallon haltuun. Pelaajan tulee antaa sijoittua suorittaakseen heiton. Vastustaja ei saa koskea pelaajaan tai hänen varusteisiinsa, ennen kuin heitto on annettu. Vastustaja ei saa estää palloa kulkemasta yhtä metriä horisontaalisesti. Rikkeestä seuraa rangaistus. Vapaaheitto uusitaan vapaaheittona ja suora vapaaheitto suorana vapaaheittona.
Tuomarimerkit 11 ja 14 tai 11 ja 15 pätevät.

KANOOTTIPOOLO SÄÄNNÖT

LUKU 3. PELISÄÄNNÖT

42.4. Pelaajan tulee antaa heitto viiden (5) sekunnin sisällä siitä, kun pelaaja on paikoillaan pallon kanssa valmiina heittoon. Viisi sekuntia lähtee siitä, kun kuka tahansa joukkueen jäsen on paikassa, josta hän pystyy heiton antamaan edellyttäen, että hänellä on pallo hallussa. Pallon pudottaminen tai muu tupeksiminen ei pysäytä viiden sekunnin laskemista, mikäli heittoon on ollut tilaisuus. Rikkeestä seuraa rangaistus. Vapaaheitto uusitaan vapaaheittona ja suora vapaaheitto suorana vapaaheittona.
Tuomarimerkit 11 ja 14 tai 11 ja 15 pätevät.

42.5. Kun tapahtuu virhe, josta annetaan vapaaheitto, heitto tulisi antaa siitä mistä se tuomarin mielestä hyödyttää joukkuetta eniten. Tuomari osoittaa annetaanko vapaaheitto sieltä, missä rike tapahtui vai sieltä, missä pallo oli rikkeen tapahtumahetkellä vai sieltä, minne pallo laskeutui, mikäli se oli ilmassa rikkeen tapahtumahetkellä. Kuitenkin maalinpuolustusrikkeistä saatavat heitot tulee antaa sieltä missä rike tapahtui.

43. RANGAISTUSHEITON SUORITTAMINEN

43.1. Rangaistusheiton suorittavan pelaajan tulee sijoittua paikoilleen siten, että hänen vartalonsa on kuuden metrin rajalla.

43.2. Kaikkien muiden pelaajien tulee olla puolenkentän toisella puolella, kunnes peli jatkuu.

43.3. Heitto suoritetaan tuomarin puhaltaessa pilliin. Viiden (5) sekunnin sääntö pätee.

43.4. Peli alkaa vihellyksestä.

43.5. Rangaistusheiton suorittava pelaaja ei saa pelata palloa heittonsa jälkeen, ennen kuin se on koskenut toiseen pelaajaan tai tämän varusteisiin tai maalikehikkoon.

44. OTTELUN PÄÄTTYMINEN

44.1. Ajanottajan tulee antaa erän päättymisen merkiksi kuuluva äänimerkki. Pallo on kuollut heti äänimerkin alettua. Tuomarin tulee vahvistaa ajanottajan äänimerkki näyttämällä tuomarimerkkiä 2.

44.2. Mikäli rangaistusheitto on tuomittu juuri ennen peliajan päättymistä, se tulee suorittaa ennen kuin peli voidaan todeta päättyneeksi. Tässä tilanteessa pallo kuolee heti heiton jälkeen osuessaan veteen.

45. KULTAISEN MAALIN JATKOAIKA

45.1. Kultaisen maalin jatkoajan tulee, finaalia lukuun ottamatta, koostua korkeintaan kahdesta (2) kolmen (3) minuutin erästä. Ensiksi maalin tehnyt joukkue on voittaja. Jatkoajan ja varsinaisen ottelun sekä jatkoajan erien välissä tulee olla yhden (1) minuutin mittainen tauko sekä puolien vaihto.

45.2. Kultaisen maalin jatkoajan tulee koostua finaalissa korkeintaan kahdesta (2) kymmenen (10) minuutin erästä. Ensiksi maalin tehnyt joukkue on voittaja. Jatkoajan ja varsinaisen ottelun sekä jatkoajan erien välissä tulee olla yhden (1) minuutin mittainen tauko sekä puolten vaihto.

KANOOTTIPOOLO SÄÄNNÖT

LUKU 3. PELISÄÄNNÖT

46. RANGAISTUSLAUKAUSKILPAILU

- 46.1. Joukkueen kapteeni voi valita rangaistuslaukauskilpailuun osallistuvat pelaajat ja heidän heittojärjestyksensä. Normaalisti viisi (5) pelaajaa valitaan, kuitenkin peliajan lopussa ne pelaajat, jotka ovat saaneet punaisen kortin, eivät voi ottaa osaa rangaistuslaukauskilpailuun ja heidän joukkueensa menettää heidän heittonsa. (1 punainen kortti = 4 heittäjää, 2 punaista korttia samassa joukkueessa = 3 heittäjää)
- 46.2. Rangaistuslaukauskilpailuun osallistuvat pelaajat heittävät vuorotellen toisen joukkueen pelaajien kanssa. Tuomari heittää kolikolla kumman joukkueen kapteeni saa valita aloittavan joukkueen. Molemmat joukkueet heittävät samaan maaliin. Mikäli kilpailukomitea ei ole päättänyt kumpaa maalia käytetään, tuomarin tulee päättää tämä.
- 46.3. Maalivahdin, joka ei ole torjuntavuorossa, tulee odottaa vuoroaan toisen tuomarin puoleisella sivurajalla, mikäli maalivahti ei itse ole heittovuorossa.
- 46.4. Mikäli molempien joukkueiden heitettyä viisi (5) heittoa, toinen joukkueista on tehnyt enemmän maaleja, on tämä joukkue voittaja.
- 46.5. Mikäli molempien joukkueiden heitettyä viisi (5) heittoa tulos on edelleen tasan, joukkueet heittävät rangaistuslaukauksia vuorotellen, kunnes samalla heittomäärällä toinen joukkue on tehnyt enemmän maaleja.

47. RANGAISTUSLAUKAUKSIEN SUORITTAMINEN

- 47.1. Rangaistuslaukauksen suorittavan pelaajan tulee olla paikoillaan sijoittuneena siten, että hänen vartalonsa on neljä ja puoli (4,5) metriä maalilinjasta.
- 47.2. Yksi pelaaja puolustavasta joukkueesta voi asettua suoraan maalin alle puolustamaan maalia melallaan. Häntä kutsutaan maalivahdiksi. Maalivahdin vartalon tulee olla pelialueelle päin ja hänen tulee yrittää pysyä metrin sisällä maalilinjan keskustasta. Maalivahti ei saa lähteä tältä alueelta rangaistuslaukauksen aikana.
- 47.3. Kaikkien muiden pelaajien tulee odottaa puolenkentän toisella puolella rangaistuslaukauksen ajan.
- 47.4. Heitto tulee suorittaa tuomarin puhaltaessa pilliin. Viiden sekunnin -säätö pätee.
- 47.5. Pallo tulee heittää suoraan kohti maalia.

48. PROTESTI KILPAILUKOMITEALLE

- 48.1. Matkan- tai joukkueenjohtaja voi tehdä protestin näiden sääntöjen puitteissa. Protestit tulee toimittaa kilpailukomitealle, joka päättää niistä. Kilpailukomitea voi antaa kahden tai useamman matkan- tai joukkueenjohtajan tehdä yhteisen protestin, mikäli kilpailukomitean mielestä mahdollinen päätös koskisi näitä kaikkia.
- 48.2. Vastalauseet varustetarkastajan päätöksistä voidaan tehdä sanallisesti ilman protestimaksua varustetarkastajalle tai ylivarustetarkastajalle ennen tai kesken ottelua, jossa kyseessä olevat varusteet ovat käytössä. Mikäli huomio tehdään ennen ottelun alkua, varusteet voidaan tarkastaa uudelleen. Mikäli huomio tehdään ottelun aikana, varustetarkastaja päättää tulisiko tuomarin pyytää pelaaja varustetarkastukseen.

KANOOTTIPOOLO SÄÄNNÖT

LUKU 3. PELISÄÄNNÖT

- 48.3. Tuomareiden päätökset tosiasioista ovat lopullisia ja heidän tulkintojaan tulee noudattaa läpi ottelun. Tuomareiden sääntötulkintoista ei voi valittaa eikä tehdä protesteja.
- 48.4. Protesti tulee tehdä:
- 48.4.1. Kahdenkymmenen (20) minuutin kuluessa sen ottelun päättymisestä, josta protesti on tarpeen tehdä sekä laittaa mukaan 20USD suuruinen protestimaksu, joka palautetaan protestin mennessä läpi; tai
- 48.4.2. Viimeistään yhtä (1) tuntia ennen sen ottelun alkua, josta protesti on tarpeen tehdä pelaajan tai joukkueen osallistumisoikeuden eväämiseksi sekä laittaa mukaan 20USD suuruinen protestimaksu, joka palautetaan protestin mennessä läpi.
- 48.5. Joukkueenjohtajan tai hänen edustajansa tulee tehdä kirjallinen protesti-ilmoitus ylitoimitsijalle, josta selviää:
- 48.5.1. Kyseessä oleva tapaus;
- 48.5.2. Protestin perusteet;
- 48.5.3. Protestin perusteita tukevat syyt tai olosuhteet;
- 48.6. Mikään säännöissä ei estä joukkueenjohtajan tekemän protestin perumista missä vaiheessa tahansa. Peruminen tulee toimittaa kirjallisena ylitoimitsijalle.
- 48.7. Heti saatuaan sääntöjenmukaisen protesti-ilmoituksen ylitoimitsijan tulee viedä se ja mahdolliset muut dokumentit kilpailukomitealle.
- 48.8. Kilpailukomitean tulee protestin saatuaan niin pian kuin käytännöllistä tutkia ja harkita sitä ja kymmenen (10) minuutin sisällä protestin saamisesta päättää:
- 48.8.1. Että protesti tulisi hylätä, koska se on luonteeltaan vähäpätöinen tai sille ei ole perusteita; tai
- 48.8.2. Protesti vaatii tarkempaa tutustumista ja päätöksen tekemistä näiden sääntöjen puitteissa.
- 48.9. Mikäli kilpailukomitea päättää että protesti vaatii tarkempaa tutustumista sääntöjen puitteissa, sen tulee niin pian kuin käytännöllistä ottaen huomioon asiaankuuluvien tapahtumien ajankohdat, kutsua kilpailukomitea koolle.
- 48.10. Kun protesti tehdään pelaajaa tai joukkuetta vastaan, kyseisen joukkueen joukkueenjohtajalle tulee toimittaa kopio protestista.
- 48.11. Kilpailukomitea voi järjestää tapaamisen (tai lykätä sitä) sillä tavalla kuin se heidän mielestään on sopivaa, mutta heidän tulee:
- 48.11.1. Antaa protestoivalle joukkueenjohtajalle tilaisuus tulla kuulluksi;
- 48.11.2. Harkita kaikkia joukkueenjohtajan ja mahdollisten toimitsijoiden lausuntoja;
- 48.11.3. Sallia protestoivan joukkueenjohtajan olla paikalla edustajansa kanssa;

KANOOTTIPOOLO SÄÄNNÖT

LUKU 3. PELISÄÄNNÖT

- 48.11.4. Voida pyytää tai vaatia protestoivaa joukkueenjohtajaa tai muita todistajia olemaan läsnä kokouksessa tai toimittamaan mahdollisia todisteita.
- 48.11.5. Antaa joukkueenjohtajalle, jota protesti koskee, (tai hänen edustajalleen) tilaisuus tulla kuulluksi.
- 48.12. Harkittuaan kaikkia tärkeitä ja käsilläolevia tietoja kilpailukomitea päätty ratkaisuun. Kilpailukomitean päätöksen tulee olla enemmistöpäätös. Kilpailukomitea voi;
- 48.12.1. Hylätä joukkueen kokonaan tai poistaa sen loppukilpailujen ajaksi;
- 48.12.2. Osallistumisoikeusprotestin mennessä läpi hylätä joukkueen kisoista kokonaan. Kun joukkue hylätään, joukkueen kaikki aikaisemmat ottelut, niin pitkälle kuin mahdollista, hylätään tai merkitään luovutetuiksi vastustajille, kuinka parhaiten sopii. Kaikki palkinnot sekä sijoitukset jaetaan uudestaan.
- 48.12.3. Ryhtyä mielestään sopiviin toimiin ja antaa jokaisesta tapauksesta kirjalliset perustelut päätökselleen.
- 48.13. Ylitoimitsijan tulee heti tämän jälkeen ilmoittaa protestoivalle joukkueenjohtajalle sekä kaikille muille asianosaisille kilpailukomitean päätöksestä kirjallisena.
- 48.14. Myöhemmin tehty protesti - 30 päivän sisällä kyseisen ottelun ajankohdasta - on sallittu ainoastaan, mikäli protestin tekevän tahon toimitsijat pystyvät todistamaan, että faktat joihin protesti perustuu tulivat heidän tietoonsa vasta kilpailujen päätyttyä. Myöhäinen protesti tulee osoittaa ICF:n kanoottipoolokomitean puheenjohtajalle. Mukaan tulee laittaa myös 20 USD suuruinen protestimaksu, joka palautetaan protestin mennessä läpi.

49. KILPAILUKOMITEAN KURINPITOTOIMET

- 49.1. Kilpailukomitea voi kutsua eteensä kenet joukkueen toimitsijan tai pelaajan tahansa tutkiakseen asiaa sääntöjen puitteissa, mikäli kilpailukomitean mielestä on syytä epäillä, että he ovat:
- 49.1.1. Epäonnistuneet noudattamaan mitä tahansa sääntökohtaa; tai
- 49.1.2. Käyttäytyneet tavalla, joka on vahingollinen kilpailujen luonteelle tai edulle.
- 49.2. Kilpailukomitea voi järjestää tapaamisen (tai lykätä sitä) sillä tavalla kuin se heidän mielestään on sopivaa, mutta:
- 49.2.1. Heidän tulee antaa kutsutulle pelaajalle tai joukkueen toimitsijalle kaikki mahdollisuudet tulla kuulluksi;
- 49.2.2. Heidän tulee harkita kaikkia kutsuttujen pelaajien tai joukkueen toimitsijoiden sekä kaikkien asiaankuuluvien toimitsijoiden lausuntoja;
- 49.2.3. Heidän tulee sallia kutsutun pelaajan tai joukkueen toimitsijan olla läsnä edustajansa kanssa; sekä
- 49.2.4. Heidän tulee voida pyytää tai vaatia kutsuttuja pelaajia tai joukkueen toimitsijoita tai muita todistajia olemaan läsnä kokouksessa tai toimittamaan mahdollisia todisteita.

KANOOTTIPOOLO SÄÄNNÖT

LUKU 3. PELISÄÄNNÖT

- 49.3. Harkittuaan kaikkia tärkeitä ja käsilläolevia tietoja kilpailukomitea päätty ratkaisuun. Kilpailukomitean päätöksen tulee olla enemmistöpäätös. Kilpailukomitea voi;
- 49.3.1. Nuhdella pelaajaa;
- 49.3.2. Hyllyttää erillisen jäsenen, joko osan tai koko kilpailun ajaksi;
- 49.3.3. Ryhtyä mielestään sopiviin toimiin ja antaa jokaisesta tapauksesta kirjalliset perustelut päätökselleen.
- 49.3.4. Rangaista toimitsijaa teoistaan pelaajana. Pelaajaa joka toimii myös toimitsijana ei voida rangaista pelaajana teoistaan toimitsijana.
- 49.4. Ylitoimitsijan tulee heti tämän jälkeen ilmoittaa kyseisen pelaajan tai joukkueen toimitsijan joukkueenjohtajalle sekä kaikille muille asianosaisille kilpailukomitean päätöksestä kirjallisena.

50. VALITUS TUOMARINEUVOSTOLLE

- 50.1. Matkan- tai joukkueenjohtaja voi valittaa kilpailukomitean tekemästä päätöksestä näiden sääntöjen puitteissa, mikäli kilpailukomitea ei ole tehnyt päätöstään sääntöjen puitteissa. Valitukset tulee viedä tuomarineuvostolle, joka päättää niistä. Tuomarineuvosto voi antaa kahden tai useamman matkan- tai joukkueenjohtajan tehdä yhteinen valitus, mikäli tuomarineuvoston mielestä mahdollinen päätös koskisi näitä kaikkia.
- 50.2. Tuomareiden päätökset tosiasioista ovat lopullisia ja heidän sääntötulkintojaan tulee noudattaa läpi ottelun. Tuomareiden sääntötulkintoista ei voi valittaa eikä tehdä protesteja.
- 50.3. Kaikki kilpailukomitean päätöksiä koskevat valitukset tulee tehdä kuudenkymmenen (60) minuutin sisällä protestin hylkäämispäätöksen saamisesta sekä mukaan tulee laittaa 50USD suuruinen valitusmaksu, joka palautetaan valituksen mennessä läpi. Tällöin tuomarineuvosto palauttaa asian kilpailukomitean käsiteltäväksi.
- 50.4. Joukkueenjohtajan (tai hänen edustajansa) tulee tehdä kirjallinen valitusilmoitus ylitoimitsijalle, josta selviää:
- 50.4.1. Kyseessä oleva kilpailukomitean päätös;
- 50.4.2. Valituksen perusteet; ja
- 50.4.3. Valituksen perusteita tukevat syyt tai olosuhteet;
- 50.5. Mikään säännöissä ei estä joukkueenjohtajan tekemän valituksen perumista missä vaiheessa tahansa. Peruminen tulee toimittaa kirjallisena tuomarineuvoston puheenjohtajalle.
- 50.6. Heti saatuaan sääntöjenmukaisen valitusilmoituksen ylitoimitsijan tulee viedä se ja mahdolliset muut dokumentit tuomarineuvostolle.
- 50.7. Tuomarineuvoston tulee niin pian kuin käytännöllistä valituksen saatuaan tutkia ja harkita sitä ja kymmenen (10) minuutin sisällä valituksen saamisesta päättää:
- 50.7.1. Että valitus tulisi hylätä, koska se on luonteeltaan vähäpätöinen tai sille ei ole perusteita; tai

KANOOTTIPOOLO SÄÄNNÖT

LUKU 3. PELISÄÄNNÖT

- 50.7.2. Valitus vaatii tarkempaa tutustumista ja päätöksen tekemistä näiden sääntöjen puitteissa.
- 50.8. Mikäli tuomarineuvosto päättää, että valitus vaatii tarkempaa tutustumista sääntöjen puitteissa, sen tulee niin pian kuin käytännöllistä, ottaen huomioon asiaankuuluvien tapahtumien ajankohdat, kutsua tuomarineuvosto koolle.
- 50.9. Tuomarineuvosto voi järjestää tapaamisen (tai lykätä sitä) sillä tavalla kuin se heidän mielestään on sopivaa, mutta:
- 50.9.1. Heidän tulee antaa kutsutulle joukkueenjohtajalle ja kilpailukomitealle mahdollisuus tulla kuulluksi;
- 50.9.2. Heidän tulee harkita kaikkia kutsutun joukkueenjohtajan sekä kilpailukomitean lausuntoja;
- 50.9.3. Heidän tulee sallia valituksen tehneen joukkueenjohtajan sekä kilpailukomitean olla läsnä edustajansa kanssa; sekä
- 50.9.4. Heidän tulee voida pyytää tai vaatia valituksen tehnyttä joukkueenjohtajaa, kilpailukomiteaa tai muita todistajia olemaan läsnä kokouksessa tai toimittamaan mahdollisia todisteita.
- 50.10. Harkittuaan kaikkia tärkeitä ja käsilläolevia tietoja tuomarineuvosto päätyy ratkaisuun. Tuomarineuvoston päätöksen tulee olla enemmistöpäätös. Tuomarineuvoston tulee ilmoittaa päätöksestään Ylitoimitsijalle niin pian kuin se on käytännöllistä. Ylitoimitsijan tulee välittömästi tämän jälkeen ilmoittaa valituksen tehneelle joukkueenjohtajalle sekä kaikille muille asiaankuuluville henkilöille tuomarineuvoston päätöksestä kirjallisena.
- 50.11. Mikäli tuomarineuvosto katsoo joukkueenjohtajan syytöksissä olevan perää, tuomarineuvosto kehottaa kilpailukomiteaa harkitsemaan asiaa uudelleen.
- 50.12. Tuomarineuvostolla ei ole päätöksentekovaltaa ja se tutkii tapausta niin kuin se on sille esitetty valituksessa. Tuomarineuvosto voi lähettää asian takaisin kilpailukomitealle uudelleenkäsiteltäväksi tai se voi hylätä valituksen.
- 50.13. Kilpailukomitean tulee noudattaa tuomarineuvoston ohjeita saatuaan protestin uudelleen käsiteltäväksi.
- 50.14. Kilpailukomitean seuraava tuomarineuvoston ohjeiden mukainen päätös on lopullinen, eikä joukkueenjohtaja voi enää valittaa siitä tuomarineuvostoon.

51. VALITUS ICF:n JOHTOKUNNALLE

- 51.1. Joukkueenjohtaja, joka on pettynyt kilpailukomitean päätökseen valitettuaan asiasta ensin tuomarineuvostolle, voi valittaa päätöksestä ICF:n johtokunnalle saadakseen siltä ICF:n sääntöjen mukaisen päätöksen. ICF:n johtokunnan päätös on lopullinen ja sitova. On sovittu että joukkueenjohtaja tai liitto ei voi hakea oikeutta itselleen missään muussa tuomioistuimessa kuin tässä.
- 51.2. Joukkueenjohtajan tai liiton, joka haluaa valittaa ICF:n johtokunnalle, tulee antaa pääsihteerille ilmoitus 31 päivän sisällä siitä kilpailukomitean päätöksestä, jota vastaan valitus on tehty.

KANOOTTIPOOLO SÄÄNNÖT

LUKU 3. PELISÄÄNNÖT

- 51.3. Epäonnistuminen aikarajojen noudattamisessa mitätöi valituksen, mikäli joukkueenjohtaja ei hae ICF:n johtokunnalta jatkoaikaa valituksen toimittamiseen poikkeuksellisten olosuhteiden takia.

KANOOTTIPOOLO SÄÄNNÖT

LUKU 4. ERITYISET SÄÄNNÖT MAAILMANMESTARUUS KILPAILUIHIN

LUKU 4. ERITYISET SÄÄNNÖT MAAILMANMESTARUUSKILPAILUIHIN

Tämän kohdan säännöt ovat korvaavia sääntöjä tai lisäyksiä aikaisempiin sääntöihin.

1. JÄRJESTELYT

- 1.1. Maailmanmestaruuskilpailut voidaan järjestää ICF:n johtokunnan luvalla. Maailmanmestaruuskilpailuihin voivat osallistua ainoastaan kansalliset liitot, jotka ovat ICF:n jäseniä.
- 1.2. Kilpailualueen tulee olla suljettu sään vaikutuksilta, paitsi jos pystytään selvästi todistamaan meteorologisista tilastoista, että maailmanmestaruuskilpailut kärsivät todella epätodennäköisesti sateesta tai tuulesta.
- 1.3. Kanoottipoolon maailmanmestaruuskilpailut järjestetään parillisina vuosina sellaisena aikana ja sellaisessa paikassa, jota ICF:n kanoottipoolosäännöt ja ICF:n kanoottipoolokomitean maailmanmestaruuskäsikirja tukevat.
- 1.4. Maailmanmestaruuskilpailussa on seuraavat sarjat:
Naiset, Miehet, U-21 naiset, U-21 miehet.
- 1.5. Maailmanmestaruuskilpailut ovat avoimet maajoukkueille. Ainoastaan yksi joukkue maata kohti voi osallistua yhteen sarjaan.
- 1.6. Maailmanmestaruuskilpailujen sarja astuu voimaan ainoastaan, mikäli siihen osallistuu vähintään kuusi (6) kansallista liittoa vähintään kolmelta eri mantereelta. Mikäli kilpailujen aikana joukkue putoaa pois, se ei vaikuta sarjan voimassaoloon.

2. KILPAILIJAT

- 2.1. Kaikilla kansainvälisiin kisoihin osallistuvilla yksilöillä tulee aina olla lupa omalta kansalliselta liitoltaan.
- 2.2. Kaikkien pelaajien tulee olla joko edustavansa maan kansalaisia, tai heidän tulee olla asunut maassa vähintään kaksi (2) vuotta sekä kuulua kansalliseen liittoon. Tämä sääntö ei päde, jos pelaaja on lähtenyt kotimaastaan mennäkseen naimisiin toisessa maassa. Hän voi tässä tapauksessa edustaa uutta liittoaan heti odottamatta kahta vuotta.

3. TUOMARINEUVOSTO JA TOIMITSIJAT

- 3.1. Maailmanmestaruuskilpailuiden aikana korkein valta on tuomarineuvostolla.
- 3.2. Tuomarineuvoston tulee koostua enintään viidestä henkilöstä. ICF:n johtokunta nimittää nämä henkilöt.
- 3.3. Yksi tuomarineuvoston jäsenistä, joko ICF:n puheenjohtaja tai toinen ICF:n johtokunnan jäsen, nimetään tuomarineuvoston puheenjohtajaksi. Tuomarineuvoston alaisia ovat ylitoimitsija ja muut toimitsijat.
- 3.4. Kilpailukomitean tulee koostua kolmesta toimitsijasta, joilla on kansainvälinen toimitsijakortti. Heidän tulee kuulua eri liittoihin.

KANOOTTIPOOLO SÄÄNNÖT

LUKU 4. ERITYISET SÄÄNNÖT MAAILMANMESTARUUS KILPAILUIHIN

- 3.5. Maailmanmestaruuskilpailuissa maksimitoimitsijamäärä per ottelu on kahdeksan, lukuun ottamatta tuomarineuvostoa, ylitoimitsijaa, kilpailujärjestäjää, teknistä järjestäjää, ylituomaria, ylivarustetarkastajaa ja ylikirjuria.
- 3.6. Kaikilla tuomareilla tulee olla voimassaolevat kansainväliset tuomarikortit ja/tai heidän tulee olla ICF:n kanoottipoolokomitean tukemia.
- 3.7. Puolueettomien tuomareiden tulee tuomita kaikki ottelut, ts. tuomari ei saa olla kummastakaan kentällä olevasta maasta.

4. NIMITYKSET

- 4.1. Seuraavat ryhmät ovat vastuussa seuraavien toimitsijoiden nimityksestä

Toimitsija	Maailmanmestaruus kilpailut
Tuomarineuvosto	ICF:n johtokunta
Ylitoimitsija	ICF:n johtokunta
Kilpailujärjestäjä	
Tekninenjärjestäjä	
Ylituomari	
Ylivarustetarkastaja	
Ylikirjuri	
Lääkäritoimitsija	
Mediatoimitsija	

5. ILMOITTAUTUMISET

- 5.1. Maailmanmestaruuskilpailuille on määrätty aikataulu, josta selviää milloin kutsut, ilmoittautumisien aikaraja, lohkojako sekä ohjelma tulee lähettää osallistuville joukkueille sekä milloin osallistuvan ryhmän tiedot tulee olla järjestäjäkomitealla.
- 5.2. Viikoissa ennen kilpailujen alkua:
- | | |
|----------------------------|------------|
| Kutsut | 20 viikkoa |
| Ilmoittautumisten takaraja | 12 viikkoa |
| Lohkojako | 10 viikkoa |
| Osallistuvan ryhmän tiedot | 2 viikkoa |
- 5.3. Muutoksia voivat tehdä ainoastaan ICF sekä turnauksen järjestävä liitto yhteisestä sopimuksesta.
- 5.4. Kaikki kutsuihin sekä ilmoittautumisiin liittyvät järjestäjäkomitean hoitamat asiat ovat ICF:n valvonnassa sekä tarvitsevat sen hyväksynnän.
- 5.5. Maailmanmestaruuskilpailut järjestävän liiton tulee valmistaa kutsut ICF:n sääntöjen ja säännösten puitteissa.
- 5.6. Kutsut tulee lähettää kaikille kansallisille liitoille.

KANOOTTIPOOLO SÄÄNNÖT

LUKU 4. ERITYISET SÄÄNNÖT MAAILMANMESTARUUS KILPAILUIHIN

- 5.7. Maailmanmestaruuskilpailut ovat avoimet maajoukkueille. Ainoastaan yksi joukkue maata kohti voi osallistua yhteen sarjaan.
- 5.8. Mikäli ilmoittautumisia tarvitsee karsia, tulee niitä muokata siten, että jokaisesta maanosasta on edelleen joukkueita mukana.
- 5.9. Lohko-ohjelma tullaan ilmoittamaan kaikille mukana oleville joukkueille.

6. PELISYSTEEMI, OHJELMA SEKÄ AIKATAULURAJOITUKSET

- 6.1. Maailmanmestaruuskilpailut eivät saa kestää yli seitsemää (7) peräkkäistä päivää.
- 6.2. Useampaa kuin yhtä suorituspaikkaa voidaan käyttää turnauksen alkulohkoissa. Lohkon kaikki ottelut tulee pitää samalla pelialueella.
- 6.3. Viimeisen kierroksen pelit tulee pitää samalla suorituspaikalla.
- 6.4. Joukkuetta ei voi velvoittaa pelaamaan useammalla kuin yhdellä suorituspaikalla yhden päivän aikana.
- 6.5. Joukkuetta ei velvoiteta pelaamaan pelejä, jotka on siroteltu yli yhdeksän (9) tunnin ajalle yhden päivän aikana.
- 6.6. Joukkuetta ei voi velvoittaa pelaamaan päivän ensimmäistä peliä, mikäli edellisestä pelistä on kulunut aikaa alle 12 tuntia.
- 6.7. Joukkuetta ei voi velvoittaa pelaamaan yli neljää (4) peliä päivässä.
- 6.8. Joukkuetta ei voi velvoittaa pelaamaan yli kahta ottelua neljän (4) tunnin aikana.
- 6.9. Joukkuetta ei voi velvoittaa pelaamaan peliä, joka alkaa alle tunti edellisen päättymisen jälkeen.
- 6.10. Joukkueen pitäisi pelata vähintään yksi (1) peli edellisenä sekä yksi (1) peli samana päivänä, kun joukkue pelaa finaalissa.

7. KILPAILUMUODON VALINTA

- 7.1. Kilpailu tulee suorittaa useammalla kuin yhdellä kierroksella. ICF:n kanoottipoolokomitea päättää sopivan kierrosmäärän jokaiseen sarjaan.
- 7.2. Ensimmäinen kierros pelataan sarjasysteemillä. Joukkueet tulee jakaa samankokoisiin tai lähes samankokoisiin lohkoihin. Maajoukkueet jaetaan lohkoihin käyttämällä edellisten maailmanmestaruus- tai mantereenmestaruuskilpailuiden tuloksia. ICF:n kanoottipoolokomitea päättää lohkojen määrän sekä lohkoihin jaettavien joukkueiden määrän.
 - 7.2.1. Toisen kierroksen jälkeen tulee kolmas kierros. Toisen kierroksen joukkueet, jotka pääsevät kolmannelle kierrokselle, voidaan jakaa uusiin lohkoihin. Jokainen lohko pelaa sarja- tai pudotuspelisysteemillä saadakseen selville kolmannen kierroksen järjestyksen. ICF:n kanoottipoolokomitea päättää lohkojen määrän sekä pelisysteemin toisella kierroksella.

KANOOTTIPOOLO SÄÄNNÖT

LUKU 4. ERITYISET SÄÄNNÖT MAAILMANMESTARUUS KILPAILUIHIN

- 7.2.2. Kolmannella kierroksella joukkueet pelaavat toisiaan vastaan pudotuspelisyysteemillä, kts. Liitteet: finaalisarjat. Joukkueet pelaavat toisiaan vastaan kunnes jäljellä on kaksi joukkuetta finaalissa. ICF:n kanoottipoolokomitea päättää mitä pelisysteemiä kolmannella kierroksella käytetään.

8. PELIALUE

- 8.1. Pelialueen pituuden tulee olla 35 metriä ja leveyden 23 metriä. Pelialueen ympärillä tulee olla esteetön yhden (1) metrin levyinen vesialue.
- 8.2. Veden minimisyvyys on 120 cm.
- 8.3. Pelialueen yllä tulee olla vähintään seitsemän (7) metrin korkuinen täysin vapaa ilmatila.

9. PALLO

- 9.1. ICF:n kanoottipoolokomitean tulee hyväksyä käytettävien pallojen merkki ja väri.

10. TUNNISTUS

- 10.1. Pelaajille annetaan numerot yhdestä (1) kymmeneen (10). Numeroiden tulee olla näkyvissä vartalosuojassa sekä kypärässä.

11. PELIAIKA

- 11.1. Peliajan tulee kestää kaksi (2) erää, joista molemmat ovat kymmenen (10) minuutin mittaisia, mikäli ottelussa ei tarvita jatkoaikaa tai rangaistusheittokilpailua. Erällä ei ole lyhyempää minimikestoa.
- 11.2. Puoliajan tulee normaalisti kestää kolme (3) minuuttia. Puoliajalla ei ole lyhyempää minimikestoa.

12. PROTESTI

- 12.1. Kilpailun aikana tehty protesti tulee osoittaa kilpailukomitealle ja antaa ylitoimitsijalle viimeistään 20 minuuttia tulosten julkistamisen jälkeen.
- 12.2. Ylitoimitsijan tulee välittömästi ilmoittaa asiasta kaikille protestin osapuolille. Ylitoimitsija sulkee jutun 20 minuutin jälkeen ja aloittaa protestin käsittelyn. Kilpailukomitean päätöksen tulee olla kirjallinen ja valmiina viimeistään kymmenen (10) minuuttia jutun sulkemisen jälkeen ja siitä tulee selvittää päätöksen perusteet. Ylitoimitsijan tulee toimittaa päätökset joukkueenjohtajille. Joukkueenjohtajien tulee vahvistaa päätöksen saapuminen allekirjoittamalla kilpailukomitean kopio päätöksestä, myös allekirjoitusaika tulee kirjata ylös mahdollisten tuomarineuvostolle tehtävien valitusten varalta.
- 12.3. Kaikki protestit tulee tehdä kirjallisina. Protestimaksu on 25USD tai saman suuruinen summa isäntämaan valuuttana. Maksu palautetaan, mikäli protesti menee läpi.
- 12.4. Kun protesti tehdään pelaajaa tai joukkuetta vastaan, kyseisen joukkueen joukkueenjohtajalle tulee toimittaa kopio protestista.

KANOOTTIPOOLO SÄÄNNÖT

LUKU 4. ERITYISET SÄÄNNÖT MAAILMANMESTARUUS KILPAILUIHIN

13. VALITUS

- 13.1. Kilpailukomitean päätöksestä tehty valitus tulee osoittaa kirjallisena tuomarineuvoston puheenjohtajalle. Valitus maksaa 25USD tai saman suuruisen summan isäntämaan valuuttana. Maksu palautetaan, mikäli valitus menee läpi. Valitus tulee antaa tuomarineuvoston puheenjohtajalle viimeistään 20 minuuttia sen jälkeen kun joukkueenjohtaja on saanut kirjallisen ilmoituksen kilpailukomitean päätöksestä ja allekirjoittanut sen.
- 13.2. Maailmanmestaruuskilpailuissa tuomarineuvoston päätös on lopullinen.

14. PALKINNOT

- 14.1. Kilpailuiden mitalit jaetaan Olympiaprotokollan mukaisesti.
- 14.2. Maailmanmestaruuskilpailuissa jaetut mitalit ovat kolmen arvoisia: Kultainen ensimmäisestä sijasta, hopeinen toisesta sijasta ja pronssinen kolmannelta sijasta. ICF toimittaa mitalit järjestävän liiton kustannuksella.
- 14.3. Jokaisessa mitalissa on kaiverrettuna kilpailujen nimi, vuosi ja sarja, josta mitali on saatu.
- 14.4. Mitaleita ei tule missään tilanteessa jakaa muille kuin niille henkilöille, jotka ovat henkilökohtaisesti olleet voittamassa kilpailua.
- 14.5. Nämä mitalit, muista palkinnoista poiketen, jaetaan virallisessa tilaisuudessa. Muut palkinnot voidaan jakaa jossain muussa tilaisuudessa kuin tässä.
- 14.6. Palkintojenjakoseremonian arvokkuuden ja juhlallisuuden vuoksi mitaleja saavien pelaajien tulee pukeutua tilaisuutta varten joko harjoitusasuunsa tai edustusasuun.

15. ANTI-DOPING

- 15.1. Dopingvalvonta tullaan suorittamaan ICF:n dopingvalvontasäännösten mukaisesti ICF:n lääkintäkomitean valvonnassa.

16. TULOKSET JA RAPORTIT

- 16.1. Järjestävän liiton tulee toimittaa tulokset ja raportit mahdollisesti tehdyistä protesteista sekä muut tarpeelliset dokumentit otteluista ICF:n päämajaan finaalipäivänä.
- 16.2. Järjestävän liiton tulee lähettää otteluiden tulokset ICF:n tiedotusvastaavalle finaalipäivänä.

KANOOTTIPOOLOSÄÄNNÖT

LIITELISTA

LIITE: TUOMARIMERKIT

LIITE: SCRUTINEERING

LIITE: PLAYING AREA

LIITE: GAME SYSTEMS

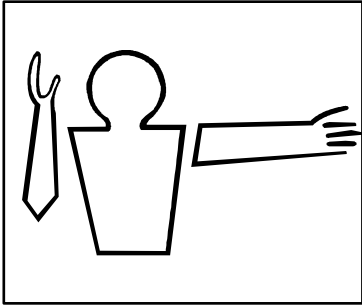
LIITE: KANSALLISET EROAVAISUUDET

LIITE: TUOMARIOHJEET

KANOOTTIPOLOSÄÄNNÖT

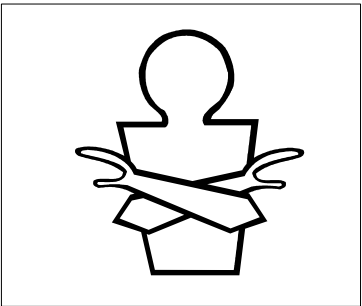
LIITE: TUOMARIMERKIT

1. TUOMARIMERKIT



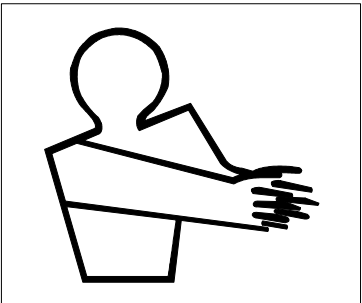
1. Aloitus / rikkomus

Käsi olkavarsi eteenpäin, käsivarsi pystyssä, kämmen avoinna sivuttain.



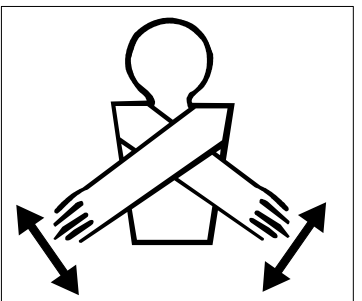
2. Erän loppuminen

Kädet ristissä rinnan korkeudella, kämmenet ulospäin.



3. Maali

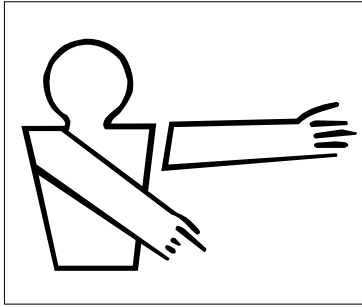
Käsivarret suorina, kämmenet yhdessä osoittaen pelialueen keskusta.



4. Maali hylätty

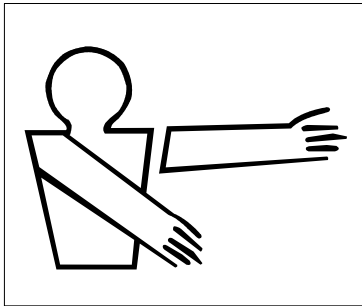
Toistuvasti kädet ristiin reisien korkeudella, kämmenet avoimina.

KANOOTTIPOOLOSÄÄNNÖT



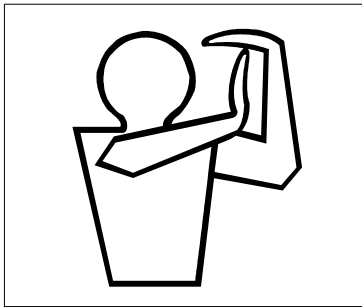
5. Sivuraja- / kulmaheitto

Toinen käsi osoittaa sivurajaa etusormella, toinen näyttää pelisuunnan.



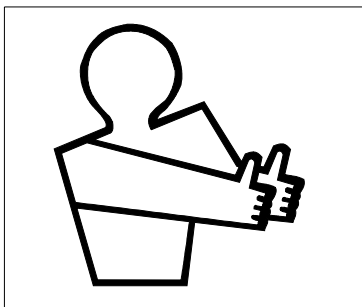
6. Maaliheitto

Toinen käsi osoittaa suorana maalinjaa, toinen näyttää pelisuunnan.



7. Kellon pysäytys, aikalisä

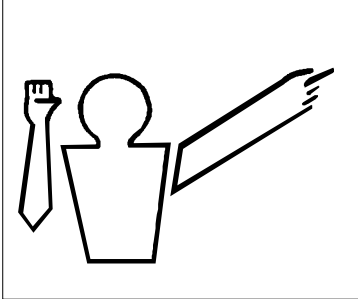
Ojennetut kämmenet muodostavat T-kirjaimen pään yläpuolelle.



8. Tuomaripallo

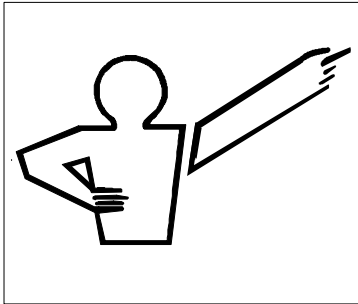
Käsivarret suorina olkapäiden tasolla, nyrkit yhdessä ja peukalat ylöspäin.

KANOOTTIPOOLOSÄÄNNÖT



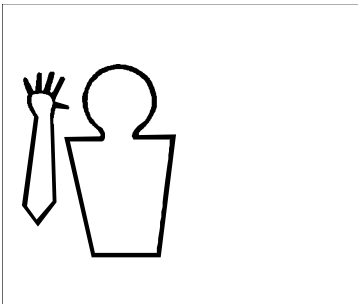
9. Estäminen / kiinnittäminen

Toinen käsi nyrkissä ylhäällä, toinen näyttää pelisuunnan.



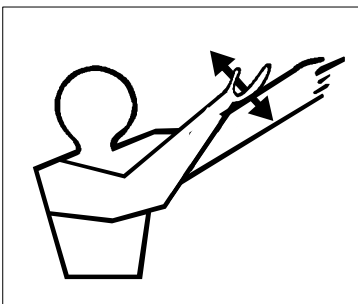
10. Laiton taklaus

Nyrkki kiinni lantiolla noin 2 sekuntia, jonka jälkeen sama käsi näyttää heiton paikan. Toinen käsi osoittaa pelisuunnan.



11. 5 sekunnin hallussapito

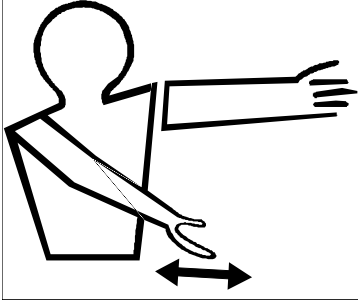
Käsi ylhäällä, kämmen eteenpäin, sormet erillään, kahden sekunnin ajan, jonka jälkeen sama käsi näyttää heiton paikan. Toinen käsi osoittaa pelisuunnan.



12. Melan väärinkäyttö

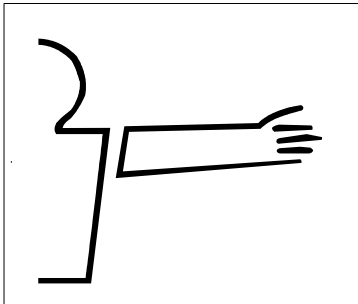
Toisella kädellä lyödään toistuvasti pelin suuntaa näyttävää kättä vähintään kolme (3) kertaa, jonka jälkeen sama käsi näyttää heiton paikan. Toinen käsi osoittaa pelisuunnan..

KANOOTTIPOOLOSÄÄNNÖT



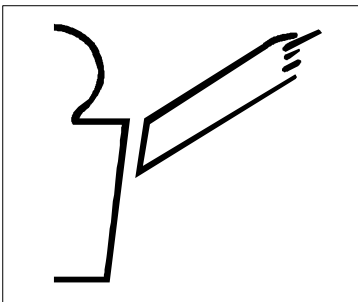
13. Peli jatkuu / etu

Toista käsivartta liikutetaan eteen ja taakse vähintään kolme (3) kertaa lantion tasolla, toisen käden käden osoittaessa pelisuunnan.



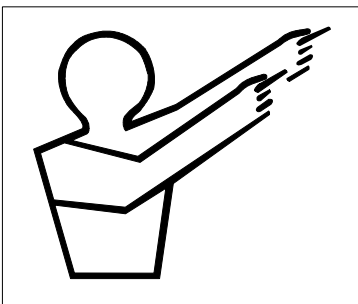
14. Vapaaheitto

Käsivarsi ojennettuna sivulle, kämmen levynä osoittaa pelisuunnan. Toinen käsi kertoo rikkomuksen (1,5,6,11,13).



15. Suora vapaaheitto

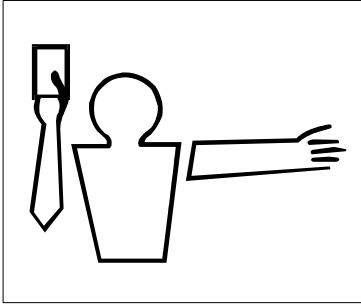
Käsivarsi ojennettuna, etusormi osoittaa hyökkäyssuunnassa olevaan maaliin. Toinen käsi kertoo rikkomuksen (9,10,11,12).



16. Rangaistusheitto

Molemmat kädet suorina, etusormet yhdessä osoittaen maaliin.

KANOOTTIPOOLOSÄÄNNÖT



17. Kortin näyttäminen

Vihreä kortti: varoitus

Keltainen kortti: pelaaja poistetaan 2 min. ajaksi

Punainen kortti: pelaaja poistetaan loppupelin ajaksi.

Kortti pidetään pään yläpuolella. Toinen käsi osoittaa ko. pelaajaa. Tarpeen vaatiessa pelaajan numero näytetään sormilla. Käytä puristettua nyrkkiä ilmaisemaan numeroa 10 ja sitä suurempia lukuja.

LIITE: SCRUTINEERING

1. **KAYAK**
Kts. ICF-säännöt
2. **KAYAK GAUGES**
Kts. ICF-säännöt
3. **PADDING**
Kts. ICF-säännöt
4. **PADDLE**
Kts. ICF-säännöt
5. **PADDLE GAUGE**
Kts. ICF-säännöt
6. **HELMET**
Kts. ICF-säännöt
7. **FACE-PROTECTOR**
Kts. ICF-säännöt
8. **BODY PROTECTION**
Kts. ICF-säännöt

LIITE: PLAYING AREA

1. **PLAYING AREA**
Kts. ICF-säännöt

LIITE: GAME SYSTEMS

1. **COMPETITION SYSTEM TABLES AND DIAGRAMS**
Kts. ICF-säännöt
2. **POOL SYSTEM**
Kts. ICF-säännöt
3. **LEAGUE SYSTEM**
Kts. ICF-säännöt

LIITE: KANSALLISET EROAVAISUUDET

1. YLEISET SÄÄNNÖT

Kansallisissa mestaruuskilpailuissa voi pelaaja edustaa vain yhtä joukkuetta yhdessä sarjassa. Hän voi kuitenkin edustaa samaa seuraa eri sarjassa, mikäli tämä ei häiritse otteluohjelmaa.

Kansallisissa mestaruuskilpailuissa voi pelaaja edustaa vain yhtä seuraa yhtenä vuonna. Pelaaja voi edustaa seuraa kansallisissa mestaruuskilpailuissa vain mikäli hän on seuran jäsen.

Kansallisissa ei-mestaruuskilpailuissa voi pelaaja edustaa vain yhtä joukkuetta yhdessä sarjassa. Hän voi kuitenkin edustaa toista seuraa toisessa sarjassa tai samaa seuraa eri sarjassa, mikäli tämä ei häiritse otteluohjelmaa.

Kansallisissa ei-mestaruuskilpailuissa saa joukkueessa olla pääsääntöisesti enintään yksi seuran ulkopuolinen pelaaja. Joukkueen edustama seura määräytyy enemmistöseuran mukaan. Toisin sanoen, jos seuralla X on 5 edustajaa joukkueessa ja samassa joukkueessa on seuran Y 1 edustaja, niin kyseinen joukkue edustaa virallisesti seuraa X. Joukkueenjohtajien kokous voi hyväksyä poikkeuksen tähän sääntöön. Kaikki seuran ulkopuoliset pelaajat tulee hyväksyttäväksi joukkueenjohtajien kokouksessa.

Joukkueiden tulee järjestää edustaja joukkueenjohtajien kokoukseen. Mikäli joukkue ei sitä järjestä, ei heillä ole valitusoikeutta joukkueenjohtajien kokouksen päätöksiin. Joukkueen edustaja voi olla seuran/joukkueen ulkopuolinen henkilö.

Kansallisissa kilpailuissa kaikki säännöissä mainitut maksut ovat EUROina (€) summien säilyessä samana. Jos siis säännöissä mainitaan 20USD maksu, on se kansallisessa kilpailuissa 20€ (EUR).

2.-FIN Kansallisissa kilpailuissa voivat nuoret miehet ja naiset osallistua miesten sarjaan, nuoret naiset naisten sarjaan, sekä naiset miesten sarjaan, mikäli tämä ei häiritse kilpailuajataulun noudattamista. Kilpailu voidaan myös järjestää erikseen kutsussa mainittaessa sekajoukkuekilpailuna.

2.1.-FIN Kansallisissa kilpailuissa ei tarvitse olla lajin kansallisen toimitsijaoikeuden omaavaan henkilöä.

2.3.-FIN Kansallisissa kilpailuissa nuorten ikäraja on 18-vuotta.

3.1.-FIN ICF:n alaisten liittojen seurojen jäsenillä on kilpailuoikeus kansallisissa, myös mestaruustason, kilpailuissa. Mestaruustason kilpailuoikeus tulee kuitenkin anoa kirjallisesti Suomen Kanoottiliiton poolojaostolta, sekä kilpailijalla tulee olla voimassaoleva Suomen Kanoottiliiton kilpailulisenssi sekä hänen tulee olla edustamansa seuran jäsen.

4.1.-FIN Kansallisten seurojen tulee toimittaa seuraavan vuoden kilpailukalenteriin sisällytettävät kilpailunsa viimeistään elokuun loppuun mennessä Suomen Kanoottiliiton poolojaostolle. Ilmoituksesta tulee käydä selkeästi ilmi, mikäli kilpailulle anotaan Suomen Mestaruus –arvoa. Seuraavan vuoden viralliseen kilpailukalenteriin ei tehdä muutoksia kuluvan vuoden syyskuun viimeisen päivän jälkeen ilman erittäin painavia syitä.

2. KILPAILUORGANISAATIO

2.1.-FIN Kansallisalliset kilpailukutsut tulee lähettää vähintään 4 viikkoa ennen kilpailujen alkua ja niissä on tultava esille seuraavat asiat:

KANOOTTIPOLOSÄÄNNÖT

- 2.1.1.-FIN Laji;
Kilpailun sarjat;
Joukkueiden valintamenetelmät, mikäli joukkueita on ilmoittautunut enemmän kuin turnaukseen mahtuu;
Kilpailun aika ja paikka;
Kilpailun muut tiedot, esim. sisä- vai ulkoturnaus;
Osallistumismaksun suuruus (jos on).
- 2.1.2.-FIN Kilpailukutsuun ei tarvitse sisällyttää ilmoittautumislomaketta, mikäli kutsussa on selkeästi mainittu miten kilpailuun tulee ilmoittautua ja mitä tietoja ilmoittautumisen tulee sisältää.
- 3.2.-FIN Kansallisissa kilpailuissa alustavaa hakemusta ei vaadita.
- 3.5.-FIN Kansallisissa kilpailuissa järjestävän organisaation tulee saada viralliset ilmoittautumiset viimeistään kaksi (2) viikkoa ennen kilpailua.
- 3.6.1.-FIN Kansallisissa kilpailuissa matkanjohtajan tietoja ei vaadita. Ilmoittautumiseksi riittää joukkueiden nimet ja sarjat, joihin halutaan osallistua. Joukkueiden ja pelaajien tiedot tulisi kuitenkin toimittaa viimeistään viikko ennen kilpailua, mikäli tämä on mahdollista.
- 3.9.-FIN Järjestäjän perimää osallistumismaksua ei palauteta, mikäli joukkue ei peruuta osallistumistaan vähintään kaksi (2) viikkoa ennen kilpailua. Peruutus voidaan hyväksyä myöhemmin pakottavien asianhaarojen ilmetessä, kuten pelaajien sairastuminen. Pakottavista syistä tulee kuitenkin olla asianmukaiset asiakirjat, kuten lääkärintodistukset.
- 13.1.-FIN Kansallisissa kilpailuissa otteluohjelma tulee julkistaa viimeistään yksi (1) viikko ennen kilpailua. Erittäin painavista syistä otteluohjelma voidaan julkistaa vasta kaksi (2) päivää ennen kilpailun alkamista. Erittäin painavaksi syyksi lasketaan yhdenkin joukkueen osallistumisperuutus.
- 14.4.-FIN Kansallisissa mestaruuskilpailuissa tuomarialueen tulee olla toiselta puolelta koko kentän mittainen, ja toiselta puolelta niin, että se ulottuu kokonaan kentän kokonaisen tuomarialueen puolelta katsottuna vasemman puoleisen puoliskon alueelle (ts. vasemmanpuoleiselta maalilinjalta noin metri yli keskiviivan).
- 24.-FIN Kilpailukomitean protestien käsittelyvelvollisuus on kansallisissa kilpailuissa siirretty joukkueenjohtajien valitsemalle tuomarineuvostolle eli jurylle.
- 25.1.-FIN Tuomarineuvosto nimitetään joukkueenjohtajien kokouksessa. Nimitys voi perustua kilpailujärjestäjän ehdotukseen. Tuomarineuvostossa tulee olla kolmesta viiteen (3-5) henkilöä sekä kaksi varajäsentä.
- 25.2.-FIN Tuomarineuvostossa tulee olla vähintään kolmen (3) eri seuran edustaja, mikäli tämä on mahdollista.
- 25.3.-FIN Tuomarineuvostoon voidaan valita kilpailussa pelaavia henkilöitä edellyttäen että he toimivat myös kilpailun tuomaritehtävissä.
- 25.4.-FIN Tuomarineuvostoa nimitettäessä etuoikeus on kansallisen tuomarioikeuden omaavilla henkilöillä, mikäli heitä on saatavilla.
- 25.6.-FIN Kun tuomarineuvosto käsittelee tapausta, jossa joku tuomarineuvoston jäsen on ollut tuomarina tai pelaajana tai hänen edustamansa joukkue tai seura on protestin kohteena, hän luopuu jäsenyydestään käsiteltävän tapauksen ajaksi ja hänet korvataan varamiehellä. Häntä voidaan kuitenkin kuulla sääntöasiantuntijan asemassa, mutta hän ei saa osallistua muutoin päätöksentekoon.

KANOOTTIPOLOSÄÄNNÖT

- 32.1.-FIN *Kansallisissa mestaruuskilpailuissa tulee vähintään toisella tuomarilla olla voimassaolevat kansallinen tuomarikortti. Oikeuksista pitää rekisteriä Suomen Kanoottiliiton poolojaosto.*
- 32.7.-FIN *Kansallisen tuomaritutkinnon läpäisseille annetaan neljä (4) vuotta voimassaoleva kansallinen kanoottipoolotuomarikortti.*
- 32.8.-FIN *Kortti voidaan uusia toiselle nelivuotiselle kaudelle, mikäli kortinhaltija lähettää kortin Suomen Kanoottiliiton poolojaoston puheenjohtajalle kahden (2) kuukauden sisällä viimeisestä voimassaolopäivästä.*

3. PELISÄÄNNÖT

- 2.3.-FIN *Maalialue, neljä (4) metriä molemmille puolille mitattuna maalin keskipisteestä lähinnä olevalta maalilinjan pisteeltä, tulee olla selkeästi, tuomareille ja pelaajille näkyvästi, merkattuna. Halliturnauksissa tämä alue tulee olla vähintään kaksi (2) metriä molemmille puolille.*
- 13.1.-FIN *Kansallisissa kilpailuissa kanoottien väriyty saa olla erilainen. Kansallisissa kilpailuissa tulee joukkueella olla samanväriset kannet, mikäli tämä on mahdollista. Mestaruuskilpailuissa tulee kanoottien kansion olla samanväriset.*
- 13.5.-FIN *Joukkueiden numeroille ei ole asetettu rajoitteita. Joukkueen jäsenillä ei kuitenkaan saa olla samaa numeroa.*
- 28.3.-FIN *Kilpailuissa, joissa vaihtoaluetta ei voida sääntöjen puitteissa noudattaa, tulee vaihtoalue sopia joukkueenjohtajien kokouksessa tai merkitä se erillisellä selkeällä tuomareille ja pelaajille erottuvalla tavalla.*
- 47.-FIN *Kansallisissa turnauksissa voidaan lisäksi käyttää jääkiekkomaista rangaistusheittoa. Yksi pelaaja heittää maalivahtia vastaan siten, että hän lähtee kentän keskipisteestä kuljettaen eteenpäin palloa käsin tai melalla ja heittäen kerran kohti maalia. Pelaajan tulee kulkea koko ajan kohti maalia, eikä hän saa pysähtyä. Viiden sekunnin sääntö pätee. Pallo on kuollut, kun se putoaa veteen tai maalivahti onnistuu torjumaan sen. Muilta osin normaali rangaistuslaukaussäännöstö pätee. Mestaruuskilpailuissa tätä rangaistusheittoa ei saa käyttää.*
- 48.3.-FIN *Tuomareiden tulkinnoista ei voi valittaa eikä tehdä protestia.*
- 49.-FIN *Kilpailukomitean kurinpitotoimioikeus velvollisuuksineen on siirretty kilpailun tuomarineuvostolle.*
- 51.-FIN *Joukkueenjohtaja joka on tyytymätön kilpailun tuomarineuvoston päätökseen voi valittaa siitä kirjallisesti Suomen Kanoottiliiton poolojaostolle kolmenkymmenen (30) päivän kuluessa kilpailusta. Suomen Kanoottiliiton poolojaoston päätös on lopullinen ja sitova ja on sovittu ettei siitä voi valittaa eteenpäin. Suomen Kanoottiliiton poolojaoston tulee kymmenen (10) päivän kuluessa kirjallisen valituksen saapumisesta päättää johtaako valitus jatkotoimenpiteisiin, ja ilmoittaa tästä päätöksestä asianosaisille.*

KANOOTTIPOLOSÄÄNNÖT

LIITE: TUOMARIOHJEET

1. Toimi seuraavasti:
 - (1) Vihellä heti
 - (2) Näytä suunta
 - (3) Näytä virhe
2. Älä väittele pelaajien kanssa päätöksistäsi
3. Muista oikea sijoittuminen
4. Älä väittele pelaajien kanssa päätöksistäsi
5. Älä "paikkaa" virheitäsi. Kaikki erehtyvät joskus, myös hyvät ja kokeneet tuomarit
6. Älä väittele pelaajien kanssa päätöksistäsi
7. Pukeudu mustiin ja muista pitää sekä pilli että tuomarikortti aina mukana turnauksissa
8. Älä väittele pelaajien kanssa päätöksistäsi
9. Älä ota pelaajien tai muiden henkilöiden pelinaikaista kritiikkiä henkilökohtaisesti
10. Kertaa säännöt vähintään puolen vuoden välein

Ja vielä kertauksen vuoksi: **Älä väittele pelaajien kanssa päätöksistäsi.**